



Plan Climat Air Energie Territorial Communauté d'Agglomération du Gard Rhodanien

Livre Blanc de la concertation

MAI 2021

SOMMAIRE

SOMMAIRE	2
1 Modalités d'organisation de la concertation	3
2 La co construction du plan d'actions.....	6
3 Synthèse des propositions travaillées.....	9
4 Retranscription des échanges et fiches actions.....	11
4.1 Atelier n°1 :.....	11
Economie.....	11
Agriculture/ Circuits courts	14
Gestion des déchets /Economie Circulaire.....	18
4.2 Atelier n°2 :.....	25
Habitat/ Bâtiments.....	25
Energies Renouvelables.....	27
Aménagement durable/ Eco Exemplarité	30
4.3 Atelier n°3 :.....	33
Biodiversité / Forêt.....	33
Ressource en eau.....	37
Mobilité/ transport /Déplacements.....	41
5 Contributions libres.....	47

1 MODALITES D'ORGANISATION DE LA CONCERTATION

1.1 LA DEMARCHE DE PCAET_ LA DECLINAISON LOCALE D'ENJEUX GLOBAUX

Un Plan Climat Air Energie Territorial (PCAET) est une démarche territoriale de développement durable à la fois stratégique et opérationnelle. Il comprend quatre volets : un diagnostic, une stratégie territoriale, un programme d'actions et un dispositif de suivi et d'évaluation.

Elle s'inscrit dans la lignée de l'Accord de Paris, ratifié par la France le 4 novembre 2016, et qui fixe l'objectif d'une limitation du réchauffement climatique à 2°C à l'horizon 2100.

Au niveau européen, des objectifs précis pour 2020 sont traduits dans le Paquet énergie climat (ensemble de directives, règlements et décisions), tandis que le Conseil européen a entériné en octobre 2014 de grands objectifs pour 2030. Ils concernent la réduction des émissions de gaz à effet de serre, la réduction des consommations d'énergie et la production d'énergies renouvelables. Ces objectifs sont déclinés de manière différenciée pour chaque pays membre de l'Union Européenne.

En matière de qualité de l'air, la directive de 2008 concernant la qualité de l'air ambiant et un air pur en Europe (2008/50/CE) et la directive-cadre de 1996 concernant l'évaluation et la gestion de la qualité de l'air ambiant (96/62/CE) fixent des valeurs limites d'émissions et de concentration pour certains polluants dispersés dans l'air : les particules fines, les oxydes d'azote, l'ozone, le dioxyde de soufre, etc.

Au niveau national, la loi n°2015-992 du 17 août 2015 relative à la transition énergétique pour la croissance verte fixe des objectifs globaux aux horizons 2030 et 2050, notamment :

- Réduire les émissions de gaz à effet de serre de 40 % entre 1990 et 2030 et diviser par quatre les émissions de gaz à effet de serre entre 1990 et 2050 ;
- Réduire la consommation énergétique finale de 50 % en 2050 par rapport à la référence 2012 en visant un objectif intermédiaire de 20 % en 2030 ;
- Porter la part des énergies renouvelables à 32 % en 2030.

Au niveau régional, le Schéma Régional d'Aménagement, de Développement Durable et d'Égalité des Territoires (SRADDET) Occitanie constitue le cadre de référence de l'élaboration du PCAET.

A travers les objectifs et actions qu'il définit, le PCAET doit contribuer sur le territoire à :

- Maîtriser les consommations énergétiques, en particulier les énergies fossiles ;
- Réduire les émissions de gaz à effet de serre ;
- Préserver la qualité de l'air ;
- Développer le stockage carbone ;
- Développer la production d'énergie renouvelable et de récupération ;
- S'adapter au changement climatique.

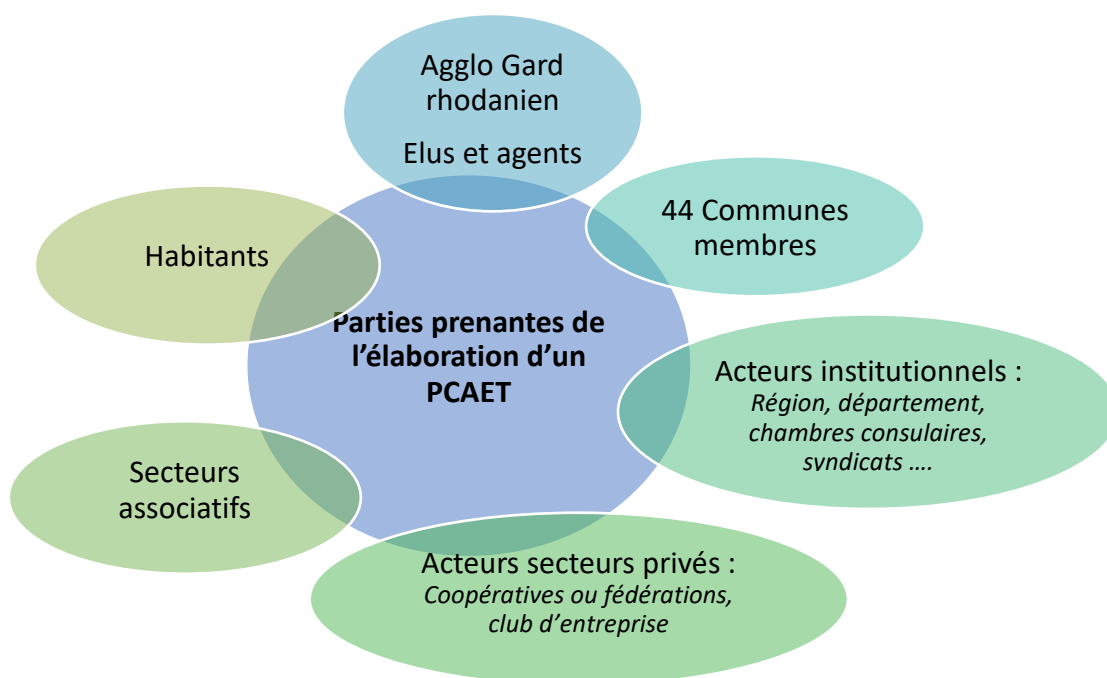
1.2 L'IMPLICATION DES ACTEURS DU TERRITOIRE

Les enjeux soulevés par une démarche de PCAET sont très larges car l'ensemble des thématiques (Energie, émissions GES, qualité de l'air, énergies renouvelables, adaptation au changement climatique) se nourrissent l'une l'autre et concernent tous les secteurs et donc les acteurs du territoire (logements, transports, activités économiques, agriculture, déchets, eau, biodiversité, cadre de vie, ...)

Si le programme est porté à l'échelle de la Communauté d'Agglomération Gard Rhodanien, cette dernière n'a pas toutes les cartes en main pour répondre efficacement à l'ensemble des enjeux du territoire.

La transition énergétique et écologique est bien l'affaire de tous. La dynamique territoriale est un enjeu clé pour la réussite d'une telle démarche.

L'implication de l'ensemble des partenaires du territoire (élus, agents de la collectivité, partenaires institutionnels, acteurs socio-économiques et associatifs, citoyens...), est une composante essentielle de la démarche de Plan Climat. Elle s'avère indispensable pour la réussite de la mise en œuvre d'actions et de projets concrets dans une dynamique partenariale.



Les acteurs du territoire mobilisés dans le cadre du Plan Climat,

Les différentes fonctions de la concertation sont les suivantes :

- S'assurer d'une bonne appropriation par tous (citoyens, partenaires) des enjeux et des mesures associées, facilitant ainsi leur mise en œuvre (appropriation collective).
- Faire émerger des représentations locales sur le changement climatique, partager une culture commune sur le changement climatique (sensibilisation-information) ;
- Optimiser un projet par l'expérience et le recul sur les besoins exprimés (aide à la décision) ;

- Faire adhérer au projet (mobilisation collective) ;
- Créer du lien social à travers les rencontres et les ateliers notamment (intégration sociale) ;

1.3 MODES DE COMMUNICATION

La Communauté d'Agglomération s'attache à rendre accessible et lisible à tous la démarche sur le PCAET afin que chacun s'approprie les enjeux. Une page est dédiée à la démarche PCAET sur le site internet de la collectivité.

<https://www.gardrhodanien.fr/environnement-et-dechets/plan-climat/>

Cette page décrit au fur et à mesure de l'avancement de la démarche les étapes d'élaboration et permet de diffuser les documents associés.

D'autre part, il est possible de laisser une contribution tout à long de la démarche. Elle est réceptionnée et traitée en interne.

La communication sur la tenue des ateliers a été opérée via différents canaux.

- Le site internet de l'Agglomération a été enrichi d'un formulaire d'inscription ouvert à tous.
- Une page dans le journal mensuel de l'Agglo "Direct Agglo" du mois de mai. Ce journal est distribué dans toutes les boîtes aux lettres du territoire.
- Une information a été diffusée au sein du magazine TV Sud du 24/04 au 7/05



Pour la participation, interne, un article a été rédigé dans l'Info' Agglos, journal interne de l'Agglo, distribué à tous les agents via leur feuille de paie.

Enfin, une invitation personnalisée a été envoyée par mail à l'ensemble des acteurs institutionnels et socioéconomiques ayant participé à l'élaboration du projet de territoire de l'Agglomération qui se mène en parallèle.

2 LA CO CONSTRUCTION DU PLAN D' ACTIONS

2.1 LES ATELIERS DE CONCERTATION MULTI ACTEURS

Dans la phase d'élaboration du plan d'actions du Plan Climat Air Energie Territorial, l'Agglomération a fait le choix d'ouvrir la réflexion à l'ensemble des parties prenantes du territoire.

La concertation avec les partenaires et acteurs du territoire s'est déroulée le 11 et 12 mai 2012 autour de 3 ateliers de travail thématiques :

- ▶ **Atelier n°1 – Mardi 11 mai de 9h à 11h 30**
Economie / Agriculture - Circuits courts/ Gestion des déchets - Economie circulaire
- ▶ **Atelier n°2 - Mardi 11 mai de 14h à 16h 30 :**
Habitat- Bâtiment / Energies renouvelables/ Aménagement durable - Eco-exemplarité
- ▶ **Atelier n°3 - Mercredi 12 mai de 9h à 11h 30 :**
Biodiversité - Forêt / Ressource en eau / Mobilité -Transport- Déplacements

Après un temps de présentation des enjeux identifiés lors de l'élaboration du diagnostic (et propos aux thématiques de chaque ateliers), les participants ont été répartis en groupes de travail.

Ces groupes de travail ont pris la forme d'un travail prospectif pendant lequel les participants ont été amené à échanger sur les actions à mettre en œuvre dans le cadre du PCAET autour des thématiques proposées.

Dans un premier temps, un temps de réflexion individuelle était proposé. Les participants étaient invités à inscrire les propositions/ idées /réflexion sur un tableau partagé.

Sur la base de ces éléments, le temps de travail a permis de questionner, abonder et enfin structurer des propositions d'actions.

Les échanges et les résultats de ce temps d'échanges ont été synthétisés et sont présentés ci-dessous.

Ces ateliers participent directement aux choix des actions à mettre en avant et à prioriser dans le Plan Climat.

Les supports de présentation sont également disponibles en Annexe

2.2 PARTICIPANTS AUX ATELIERS

Au total, près de 90 personnes ont participé au travail en atelier. :

- ▶ **Atelier n°1** –28 participants
- ▶ **Atelier n°2**- 26 participants
- ▶ **Atelier n°3**- 33 participants

Ci-dessous la listes de 58 participants ayant contribué lors des ateliers :

Participants		Structure/ Qualité
Lila	ABERKANE	EDF
Elisabeth	ADRIEN	Elue mairie de Carsan
Emilie	ANDORNO	Chargée de mission PCAET CC Pont du Gard
Anahi	BARRERA	Cheffe de projet Agence de l'eau
Adeline	BERTONCINI	CEA
Antoine	BILLET	Chargé de mission Clean Tech Valley
Sylvie	BOCHU	Service Transport Agglo Gard rhodanien
Eric	BOURGEAUT	Particulier
Hugues	BRETEGANI	Chargé de mission ressource en eau AB Cèze
Elise	BUCHET	CRPF Occitanie
Jean-Pierre	BURINE	Terre d'avenir
Ingrid	BUTON	Responsable service Eau/Assainissement Agglo Gard rhodanien
Cathy	CAMPS	Particulière
Stéphanie	CARCENAC	Chargée de mission transition écologique DDTM
Geneviève	CASTELLANE	Particulière
Jean-René	CATHELINA	Elu mairie de Carsan
Edith	CAUSSE	Responsable de l'innovation Clean Tech Valley
Gwendoline	CHAIX	Société Code intérieur
Jean-Pierre	CHARRE	Particulier
Estelle	CLAVERIE	Chargée de communication Clean Tech Valley
Sylvie	COSTE	Particulière
François	COSTE	Mairie de Pont Saint-Esprit
Michel	COULLOMB	Vice-Président PCAET Agglo Gard rhodanien
Corinne	COURTEILLE	Particulière
Jean-Philippe	DANCAUSSE	Particulier
Sylvie	DICHANT	Particulière
Michel	DOMINGUEZ	Responsable service Office des entreprises Agglo Gard rhodanien
Stéphane	DUMESNIL	Responsable service Gestion des déchets Agglo Gard rhodanien
Dominique	DURST	Agissons pour le Climat Gard Rhodanien
Gérard	FACON	Elu mairie de St-André d'Olérargues
Régis	FAURE	Orano Melox
Jean-Baptiste	FERCOQ	Agissons pour le climat Gard rhodanien
Jean-Marie	FERRARI	Elu mairie de St-André d'Olérargues

Laurent	GARAUDET	Particulier
Jacques-Olivier	GARDA	Particulier
Laurent	GAUTIER	K Net partage
Elisabeth	GIFFON	Particulière
Sylvain	GILBERT	Particulier
Jean-Georges	HECKENROTH	Agissons pour le climat Gard rhodanien
Flamina	KUNG	Agissons pour le climat Gard rhodanien
Bernard	LAVALETTE	Particulier
Sébastien	LECOMTE	Elu mairie de St-Paul les fonts
Béatrice	LOISON	Conseillère déléguée Développement durable Agglo Gard rhodanien
Jean-Paul	MANDIN	Terre d'avenir
Didier	METRAL	Particulier
Emily	PAGES	Directrice Pôle Economie Agglo Gard rhodanien
Laure	PALMAS	Elue mairie de St-Laurent de Carnols
Philippe	PASULA	GRDF
Bernard	PEPIN	Elu mairie de Vénéjan
Bertrand	PHILIPPE	Agissons pour le climat Gard rhodanien
Marie-Chantal	PIONNIER	Elue mairie de Sabran
Lesly	REYNAUD	Responsable service Tourisme Agglo Gard rhodanien
Sophie	ROCHAS	Directrice Clean Tech Vallée
Raphaëlle	ROLAND	Manager centre-ville Pont-Saint-Esprit
Pauline	SALTEL	Agissons pour le climat Gard rhodanien /Zéro Waste France
Laury	SOHIER	Directeur AB Cèze
Daniel	TRESOR-MICHEL	Directeur pôle Environnement Agglo Gard rhodanien
Mohamed	ZIRARI	Chargé de mission Clean Tech Vallée

3 SYNTHÈSE DES PROPOSITIONS TRAVAILLÉES

NOTE de la rédaction

Le Livre Blanc de la concertation est une traduction qui se veut la plus fidèle possible des échanges qui se sont tenus avec les participants durant ces ateliers thématiques.

Les actions décrites dans les pages qui suivent sont les **propositions** émises lors de la concertation. Elles constituent une base essentielle dans le processus d'élaboration du PCAET pour aider les élus à structurer la politique Air Energie climat du territoire de l'Agglomération du Gard rhodanien.

Les propositions ayant fait l'objet d'une fiche actions ont été regroupé ici par thématique ;

Economie	Construire et piloter un plan de mobilités douces
	Encourager la rénovation énergétique du bâti industriel et tertiaire
	Accompagner les acteurs du tourisme durable et du commerce de proximité
Agriculture/ Circuits Courts	Développer les circuits courts
	Soutenir le développement de nouvelles techniques et de pratiques
	Adapter les cultures au changement climatique
Gestion des déchets / Economie circulaire	Réfléchir à la gestion des biodéchets
	Déployer les leviers de l'économie circulaire
	Intégrer/ déployer les démarche Zéro Déchet à l'ensemble des acteurs
	Sensibiliser les citoyens
	Mettre en place une pré collecte sur le territoire
	Lutter contre le gaspillage
Habitat/ Bâtiment	Communiquer davantage auprès des particuliers
	Déterminer les toitures propices au développement du solaire en toiture
	Être plus exigeant sur la qualité du bâti et sur l'aménagement urbain à construire
Energies renouvelables	Développer le solaire thermique et/ou photovoltaïque
	Effectuer un bilan global par filière
	Développer la filière méthanisation
Aménagement durable/ Eco exemplarité	Intégrer les préconisations d'aménagement durable dans les documents d'urbanismes
	Montrer l'exemple dans les projets de rénovations/construction des bâtiments publics
	Massifier l'investissement dans les aménagements de mobilités douces
	Améliorer le partage d'expérience autour des pratiques éco exemplaires

Biodiversité /Forêt	Améliorer la connaissance et la participation des acteurs locaux
	Intégrer la biodiversité et la forêt dans les documents d'urbanisme, planification territoriale
	Gérer durablement les forêts et la biodiversité

Ressource en eau	Elaborer un schéma directeur de la gestion en eau potable et un schéma directeur de l'assainissement
	Elaborer un schéma de la gestion des eaux pluviales
	Sensibiliser la population à une meilleure gestion de l'eau
	Travailler avec les agriculteurs pour les accompagner dans l'évolution de leur pratique

Mobilité/ transports /Déplacements	Développer les connexions entre les villages du territoire
	Adapter les infrastructures à la pratique du vélo (tourisme et usager)
	Verdir les flottes de véhicules, accompagner les entreprises
	Sensibiliser les administrés au non-déplacement ou aux déplacements raisonnés (circuits courts,)
	Développer les transports en communs
	Développer les mobilités douces
	Maitriser et développer les énergies de mobilités alternatives sur le territoire

4 RETRANSCRIPTION DES ECHANGES ET FICHES ACTIONS

4.1 ATELIER N°1 :

ECONOMIE

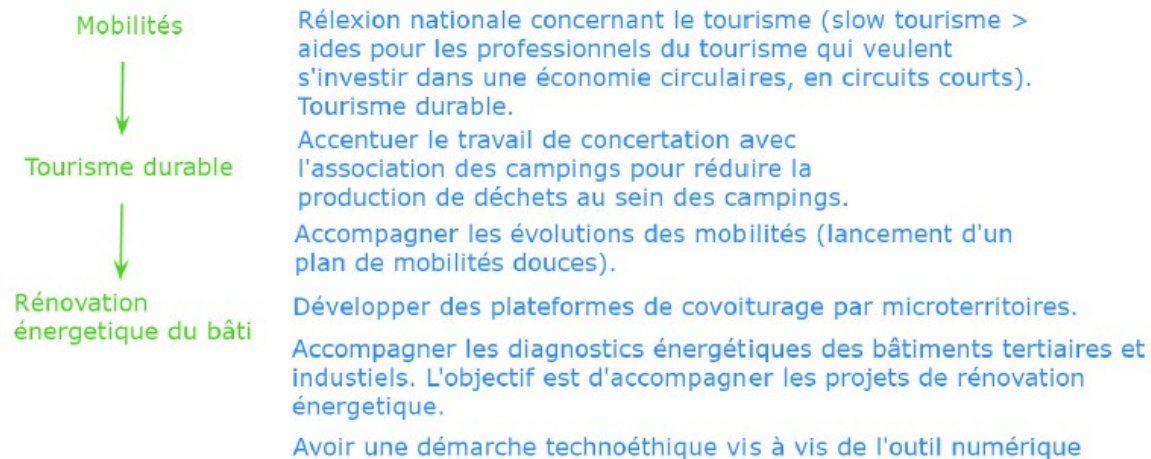
Animateur : Julien DUPONT Collaborateur de cabinet Agglo Gard rhodanien

1. Propositions individuelles

La chose publique est une question de hiérarchisation des priorités

→ Quels financements de l'agglomération

→ 3 actions phares, aisées à financer ?



2. Travail collectif

FA n°1	Construire et piloter un plan de mobilités douces
<u>Descriptif :</u>	Mobiliser les financements (Etat, Région département) L'Agglomération est engagée dès cette année dans un plan de développement de mobilité (pôle d'échanges multimodaux à proximité des gares qui vont rouvrir, plan vélo touristique et pour les usagers du quotidien)
<u>Résultats attendus/ objectifs de réalisation :</u>	Accompagner les changements de pratiques Construire un territoire bas carbone, moteur dans l'usage des mobilités douces avec une bonne qualité de l'air Réguler les flux de poids lourds sur le territoire Réfléchir à la gestion du dernier kilomètre
<u>Pilote</u>	Agglo Gard rhodanien / Département/ Région
<u>Partenaires</u>	Associations des usagers, des cyclistes les municipalités, les associations des zones d'activités (Marcoule, L'Ardoise Eco Fret)
<u>Commentaires :</u>	Il est toujours difficile de sortir des logiques en soit et de construire de réelles coopérations entre les acteurs pourtant impérieusement nécessaire

FA n°2	Encourager la rénovation énergétique du bâti industriel et tertiaire
<u>Descriptif :</u>	Accompagner les diagnostics énergétiques des bâtiments tertiaires et industriels Avoir une démarche techno éthique vis-à-vis de l'outil numérique Déployer un conseiller en énergie sur le territoire : Financement d'un ETP avec le CAUE
<u>Résultats attendus/ objectifs de réalisation :</u>	Accompagner les projets de rénovation énergétiques Un diagnostic global moins énergivore
<u>Pilote</u>	Agglo Gard rhodanien (thermographie aérienne) / CAUE
<u>Partenaires</u>	Département (CAUE), Clean Tech Valley, ADEME, Région, CCI. /CMA fédérations professionnelles (CAPEB, FFB)
<u>Commentaires :</u>	

FA n°3	Accompagner les acteurs du tourisme durable et du commerce de proximité
<u>Descriptif :</u>	Réflexion d'émergence nationale concernant le tourisme (slow tourisme, aides pour les professionnels du tourisme qui s'investissent dans une économie sobre, circulaire ou circuit courts)
<u>Résultats attendus/ objectifs de réalisation :</u>	Des évolutions de nos pratiques et habitudes en matière de tourisme Définir le Tourisme durable sur le territoire
<u>Pilote</u>	Agglo Gard rhodanien / Office du tourisme,
<u>Partenaires</u>	Acteurs socio-économiques locaux (Chambres consulaires, fédérations, associations, ...) ADEM CNR CCI
<u>Commentaires :</u> ...	ADEME, Région, Département, autre EPCI et acteurs du tourisme

Animatrice : Marie JOLY, responsable de service Agglo Gard rhodanien

1. Propositions individuelles

- Apporter une aide financière aux jeunes agriculteurs qui veulent s'investir et acquérir des terres. Un soutien logistique, publicitaire et un accompagnement dans les démarches. ✓
- Expliquer et promouvoir les enjeux de pratiques agricoles et viticoles sur sols vivants ✓ sensibiliser à la transition énergétique
- Mettre en place des cultures adaptées au changement climatique ✓✓ Répertorier les terres agricoles disponibles ✓✓
- Cartographie de la production alimentaire locale actuelle et potentiel de développement (Quoi et où) ✓✓ Favoriser l'implantation de maraîchers ✓
- Diversifier les cultures
- Accompagner les agriculteurs vers une agriculture plus respectueuse ✓
- Soutien au développement de nouvelles techniques et pratiques : agroécologie, agroforesterie, bio, agriculture de précision ✓✓✓✓
- Comment aider à la transition vers des cultures plus adaptées au changement climatique (plus de chaleur, moins de ressources en eau) ✓✓
- Quelle irrigation mener sur la vigne ? ✓
- Développer les circuits courts ✓
- Inform/former les acteurs de l'agriculture sur les techniques alternatives aux traitements chimiques ✓✓✓
- Développer le maraîchage pour les circuits courts mais en ayant un bon sol ! ✓
- Développer les AMAP, les points de vente de producteurs ✓
- Développer l'agri PV
- Préserver la ressource en eau ✓

2. Travail collectif

FA n°1	Développer les circuits courts
<u>Descriptif :</u>	<ul style="list-style-type: none"> • Communication (action agglo en cours) → pilotage agglo/ chambre agri • Développer les liens commerces / producteurs : pilotage agglo (action prévue) • Développer points de ventes collectifs : pilotage producteurs/asso • Développer des AMAAP : pilotage producteur/asso • Restauration collective : définir les besoins ?
<u>Résultats attendus/ objectifs de réalisation :</u>	Améliorer la connaissance, information sur les producteurs locaux
<u>Pilote</u>	
<u>Partenaires</u>	
<u>Commentaires :</u>	<p>Réalisation d'1 Projet Alimentaire Territorial (PAT) porté par l'Agglomération : réflexion en cours à l'agglo (mais vigilance sur la mise en œuvre , qui le porte ? quel financement ?)</p> <p>Cartographie des acteurs (agglo), diffusion Office du Tourisme, communes, internet Plusieurs cartes géolocalisées, plusieurs sources de données disponibles : nécessité de centraliser</p> <p>Enquête en cours sur agriculteurs/producteur (produits, débouchés...) par agglomération Connaitre les possibilités de production (volume) par producteur « Changement de pratique à l'assiette » PAT Agglo REX un commerce de proximité porté par l'agglo en 2013 : échec (avoir l'assurance de l'intérêt de la population)</p>

FA n°2	Soutenir le développement de nouvelles techniques et de pratiques
<u>Descriptif :</u>	Formation des agriculteurs (aides plan de relance pour la conversion) Développement des potagers collectifs/ sensibilisation (agroforesterie, permaculture) Récupérer les déchets verts en déchetterie pour proposer aux agri/ particuliers Paillage
<u>Résultats attendus/ objectifs de réalisation :</u>	Limiter les entrants Un sol vivant, captage carbone/ restauration biodiversité Eviter l'évaporation, enjeu de la ressource en eau Enjeu sur la qualité des eaux (souterraines)
<u>Pilote</u>	
<u>Partenaires</u>	SAFER DRAF DDTM Chambre Agriculture
<u>Commentaires :</u>	https://agriculture.gouv.fr/le-communique-de-presse-sur-le-volet-agricole-du-plan-de-relance Projet de Goudargues : des zones mises à disposition par la municipalité. Ça va se faire dans le domaine public avec une communication autour pour sensibiliser la population, les touristes. Projet porté par un collectif dont un agriculteur bio qui donne des cours gratuits, partage des pratiques Diversification des cultures

FA n°3	Adapter les cultures au changement climatique
<u>Descriptif :</u>	Des cultures adaptées : cépages, nouvelles productions sur certains secteurs (grenade) Informer / sensibiliser à l'évolution (cf. : tomate / Goudargues) Ombrage/zones fraîches
<u>Résultats attendus/ objectifs de réalisation :</u>	Enjeu ressource en eau Qualité des cultures
<u>Pilote</u>	Communication : aggro / communes Chambre agriculture Instituts de recherche (INRA)

<u>Partenaires</u>	
<u>Commentaires :</u>	<p>Outils de la Chambre d'agriculture et ORACLE observatoire régional</p> <p>https://occitanie.chambre-agriculture.fr/agroenvironnement/changement-climatique/oracle-occitanie/</p> <p>https://occitanie.chambre-agriculture.fr/agroenvironnement/changement-climatique/clima-xxi/</p> <p>ORACLE pourrait être un partenaire</p> <p>http://www.grec-sud.fr/wp-content/uploads/2019/02/INRA-La-vigne-le-vin-et-le-changement-climatique-en-France.pdf</p>

Groupe n° 1 _ Animation Caroline LARRERE bureau d'étude AD3E

1. Propositions individuelles

Gaspillage alimentaire: sensibiliser

Motiver, réduire, valoriser

Action sur population générale,
actions sur le tissu industriel,
touristique et commercial

Sensibiliser encore et toujours plus sur
l'importance des actions à la source

+ tri déchets
soutien aux acteurs engagés localement
(faciliter la gestion des invendus)

S'attaquer au plastique et aux emballages
jetables:
- prendre des arrêtés limitant le recours
au jetable sur le domaine public
(evenementiel, resauration, tourisme...)

Economie circulaire : inclure la prise en
compte des dechets des la phase conception

Agir via la commande publique de
fournitures, services et travaux.

Développer le réemploi dans le BTP

travail sur la récup des déchets
industriels (chaleur perdue notamment)

Déchets

Broyage des déchets verts

L'émergence de lieux permettant le
réemploi et la réutilisation des objets,
comme les ressourceries
Acces au gisement (zones de dons en
decheterie ...)

La collectivité pourrait elle faciliter
l'émergence d'initiative voire animer des
clubs d'entrepreneurs pour ACCELERER
l'implantation des projets ?

Soutenir les alternatives locales en
facilitant l'accès à l'eau potable sur
l'espace public, soutenir le retour de l
avente en vrac et dispositif de consignes

Multiplier les outils de collecte y
compris au sein des entreprises

Les bio déchets (dont le tri et la collecte
sélective sera obligatoire en 2023) produits
sur le territoire peuvent produire

Développer la méthanisation

Du biomethane pour 1000 logements

La methanisation et les cultures
énergétiques peuvent être source de
revenu complémentaire pour les
viticulteurs

hydrogène

2. Travail collectif

FA n°1	Réfléchir à la gestion des biodéchets
<u>Descriptif :</u>	<p>Mobiliser les acteurs sur la réflexion territoriale de la gestion des biodéchets Continuer le déploiement de la sensibilisation et les actions pédagogiques : lycées, collèges Réflexion sur la structuration de la filière : compost et/ ou collecte</p> <p>Etablir une étude sur les gisements disponibles pour identifier le potentiel de déploiement de la filière méthanisation Identifier des porteurs de projets potentiels pour l'implantation d'une unité de méthanisation</p>
<u>Résultats attendus/ objectifs de réalisation :</u>	<p>Réduire la part des biodéchets dans les Ordures Ménagères</p> <p>Valoriser les biodéchets par méthanisation</p>
<u>Pilote</u>	Agglo Gard rhodanien (pour la sensibilisation /collecte), groupement agricoles/ investisseurs pour l'unité de méthanisation
<u>Partenaires</u>	Etablissements proposant de la restauration collective (Lycées, Collèges, écoles, Crèches, hôpitaux, ...) GrDF
<u>Commentaires :</u>	<p>30 composteurs collectifs sont déjà déployés sur le territoire avec un réseau de compostophiles formés à la pratique du compostage D'autre part, l'Agglo Gard rhodanien constate une hausse du nombre de vente de composteurs individuels. 2 ETP sont déployés sur le territoire pour porter des actions de sensibilisation (écoles, commerçants...)</p> <p>Attention à l'impact de la crise sanitaire, les professionnels sont plus concentrés au redémarrage de leur activité qu'à une réflexion sur leurs déchets</p> <p>L' Agglo du Gard rhodanien, compétente sur la collecte et traitement des déchets, doit travailler à la généralisation du tri à la source des biodéchets au 31 décembre 2023</p> <p>Attention à la temporalité, il faut du temps entre la communication /sensibilisation et la mise en pratique</p>

FA n°2	Déployer les leviers de l'économie circulaire
<u>Descriptif :</u>	<p>Mener des actions pédagogiques auprès des moyennes et petites entreprises Accompagner bien en amont de la conception des produits/ services</p> <p>Sensibiliser les collectivités à cette notion et mener une réflexion sur les leviers dont elles disposent Mettre en place une boîte à outils pour faciliter l'intégration de l'économie circulaire</p> <p>Mettre en place une ressourcerie viable sur le territoire</p>
<u>Résultats attendus/ objectifs de réalisation :</u>	<p>Améliorer la connaissance des préceptes de l'économie circulaire La déployer auprès de TOUS les secteurs d'activités</p> <p>Réduire l'impact écologique des activités du territoire</p>
<u>Pilote</u>	Clean Tech Valley (CTV)
<u>Partenaires</u>	CEA, Grandes entreprises déjà engagées dans ce type de démarche
<u>Commentaires :</u>	<p>En 2020, la CTV a réalisé une conférence à destination des entreprises sur l'économie circulaire. Elle accompagne également des entreprises /start up engagées dans cette démarche (ex : élaboration d'une plateforme d'échange des matériaux pour le BTP)</p> <p>Attention, une expérimentation de création de ressourcerie appuyé par la collectivité a été tentée sur le territoire mais n'a pas abouti par manque d'équilibre économique</p>

FA n°3	Intégrer/ déployer les démarche Zéro déchets à l'ensemble des acteurs
<u>Descriptif :</u>	<p>Accompagner les porteurs d'évènements dans la mise en place de solutions zéro déchet (dès la conception de l'évènement) Sensibiliser les communes membres sur leurs évènements (Ecocup, collecte multi flux, limiter l'usage du plastique...)</p> <p>Faciliter l'accès à des solutions zéro déchets pour les usagers : identification et communication sur les points d'eau potable dans les communes pour limiter les bouteilles plastiques), épicerie de vrac, consignes...</p> <p>Mettre en place un correspondant déchets pour les commerçants/ restaurateurs afin de faciliter leur gestion des déchets (facilité les échanges avec les institutions, l'accès des points de collecte notamment)</p>
<u>Résultats attendus/ objectifs de réalisation :</u>	<p>Rendre tous les évènements portés par des collectivités « zéro déchet »</p> <p>Faciliter/ accompagner l'engagement des petits commerçants /restaurateur dans la gestion de leurs déchets</p>
<u>Pilote</u>	Communes membres/ Agglo Gard rhodanien
<u>Partenaires</u>	
<u>Commentaires :</u>	<p>Certains restaurateurs sont confrontés à des difficultés d'accès au point de collecte (verre/ carton)</p> <p>Si l'Agglo du Gard rhodanien est responsable de la collecte ce sont cependant les communes qui décident des lieux d'implantation des points d'apport. Il semble nécessaire d'améliorer ce dialogue tripartite</p>

1. Propositions individuelles

Sensibiliser à la réduction des déchets

Réduction des déchets verts

Réduction des bio déchets

Lutte contre le gaspillage alimentaire

Promotion de la consommation responsable

trier au maximum le plus près possible de la source

générer le minimum de déplacements (points de récolte proches)

Création d'un UVE sur le territoire

Création d'une ressourcerie ou mettre un espace dans les déchetteries si c'est possible pour laisser des produits afin de

leur donner une deuxième vie

Développer sur notre territoire

Inciter le recyclage d'objets

Prévention des déchets des entreprises

valoriser, recycler localement (éviter des transports interrégionaux)

Faciliter pour éviter les décharges sauvages

Sensibiliser les personnes à faire correctement le tri, car je m'aperçois régulièrement que chacun fait n'importe quoi (surveiller les points de récolte), sur le village on peut trouver des moteurs, de la carrosserie, des téléviseurs dans les conteneurs alors que la déchetterie de Cornillon se trouvent à moins de 3 km.

Expliquer aux citoyens du territoire ce que sont les diverses filières de traitements des déchets

Inviter les associations ou des entreprises du territoire des actions de Repair café pour donner une deuxième ou troisième vie aux produits

Mener des actions au niveau des établissements scolaires

Sensibiliser les habitants afin de réduire leurs déchets en amont lors de leurs achats.

Expliquer les enjeux du tri

Un gros volume de déchets provient des emballages : sensibiliser les citoyens et trouver les solutions possibles pour les diminuer

Faire des informations dans les différents villages ou villes, pour présenter le coût des frais pour le non-respect des consignes.

Expliquer les impacts environnementaux par des exemples concrets pour le citoyen, pas uniquement ramené à des bilans CO2 (trop théoriques) ; pe : impacts métaux lourds sur la santé, ...

Dans la mesure du possible, associer au plus tôt les acteurs (et notamment les associations) de la filiales aux actions à mener

responsabiliser par des bonus malus vis à vis des collectes et tri de déchets

revaloriser les déchets dits inertes et ne pas seulement les enfouir

Partager les bonnes pratiques

Lutter contre le manque de civisme (dépôts sauvages)

Lutter contre les dépôts sauvages

ouvrir les déchetteries sur des amplitudes horaires et des jours élargis ; mettre en place l'enlèvement des encombrants et des déchets particuliers

S'appuyer sur la structure du quartier pour améliorer la qualité des échanges

Compostage ?

à défaut de pouvoir facilement sanctionner les décharges sauvages sans tomber dans un système suisse, on peut travailler sur le détecter/corriger. les marcheurs/promeneurs, ... détectent et informent municipalité, association pour enlèvement nettoyage ... c'est loin d'être top, ça à un cout mais les déchets appelant les déchets ...

2. Travail collectif

FA n°1	Sensibiliser les citoyens
<u>Descriptif</u> :	<ul style="list-style-type: none"> - Animation déjà existante dans les écoles (actions existantes) - Communication, généralisation et valorisation des actions existantes - Définir une stratégie de communication - Brigade environnement pour la sensibilisation / sanction au niveau des communes
<u>Résultats attendus/ objectifs de réalisation</u> :	
<u>Pilote</u>	Agglo Gard rhodanien
<u>Partenaires</u>	ONF ?
<u>Commentaires</u> :	

FA n°2	Mettre en place d'une pré collecte sur le territoire
<u>Descriptif</u> :	<ul style="list-style-type: none"> - Mettre en lien les particuliers et les associations de la filiale - Concertation entre les déchetteries et les associations pour organiser une collecte régulière - Proposer une phase de test pour l'analyse des résultats de l'action.
<u>Résultats attendus/ objectifs de réalisation</u> :	<ul style="list-style-type: none"> - Réduction des déchets qui pourraient être réutilisés (détournement).
<u>Pilote</u>	Agglo Gard rhodanien
<u>Partenaires</u>	Associations
<u>Commentaires</u> :	

FA n°3	Lutter contre le gaspillage
<u>Descriptif :</u>	<ul style="list-style-type: none"> - Création d'une structure pour le réemploi des matériaux / produits. - Proposer un guide de consommation (astuce et bon plans) concernant l'obsolescence programmée et les consommables à usage unique. - Généraliser l'utilisation du compostage dans les restaurants. - Inciter à la consommation durable.
<u>Résultats attendus/ objectifs de réalisation :</u>	Réduire la quantité de déchets.
<u>Pilote</u>	
<u>Partenaires</u>	
<u>Commentaires :</u>	Faire participer les associations

4.2 ATELIER N°2 :

HABITAT/ BATIMENTS

Animateur : Julien DUPONT collaborateur de cabinet Agglo Gard rhodanien

1. Propositions individuelles

Thématique de l'habitat > transversalité

Un parc vieillissant, énergivore, inadapté aux attentes, pénurie de constructions neuves, inconfort thermique en été.

Manque de visibilité, donc qui conduit à de mauvais choix des administrés en matière de rénovation énergétique.

Nécessité d'un audit énergétique.

Marché cadre de l'agglomération pour un guichet unique (Cédralis) > Ce n'est pas suffisant par rapport à la demande sur le territoire.

Garantie d'emprunt pour les logements sociaux permettent d'établir un cahier des charges plus vertueux.

Il faudrait créer un guichet unique pour le territoire et accentuer la communication, l'accompagnement et la rationalisation des aides.

2. Travail collectif

FA n°1	Communiquer et accompagner davantage les entreprises et les particuliers sur les enjeux et les possibilités de rénovation énergétique
<u>Descriptif :</u>	Créer un guichet unique
<u>Résultats attendus/ objectifs de réalisation :</u>	Augmenter le nombre de logements rénovés
<u>Pilote</u>	Agglomération, CAEU
<u>Partenaires</u>	ADEME,CTV,SDDTM(service habitat) Région, acteurs économiques, EDF
<u>Commentaires :</u>	Trop d'interlocuteurs, lourdeurs administratives , manque de visibilité

FA n°2	Déterminer les toitures propices au développement du solaire en toiture
<u>Descriptif :</u>	Lancer un audit énergétique et l'outil du cadastre solaire Déterminer les toitures propices à l'installation de photovoltaïque sur le territoire
<u>Résultats attendus/ objectifs de réalisation :</u>	Réduire les GES, offrir des opportunités aux acteurs économiques Mieux communiquer auprès des administrés
<u>Pilote</u>	Agglo Gard rhodanien (thermographie aérienne) / Clean Tech Vallée (Innovation)
<u>Partenaires</u>	COTER , acteurs économiques , DDTM, EFD Département
<u>Commentaires :</u>	

FA n°3	Être plus exigeants sur la qualité du bâti et sur l'aménagement urbains à construire
<u>Descriptif :</u>	
<u>Résultats attendus/ objectifs de réalisation :</u>	Un territoire plus vertueux et attractif Meilleure qualité de vie
<u>Pilote</u>	Agglomération (ScoT et PCAET applicable au PLU) , communes membres (PLU)
<u>Partenaires</u>	Maître d'œuvre/ ouvrage , acteurs du BTP, ANAH
<u>Commentaires :</u> ...	Si le PCAET n'est pas suffisamment exigeant et précis, il sera difficile à appliquer

ENERGIES RENOUVELABLES

Animateur : Bastien COTTEREAU bureau d'étude AD3E Conseil

1. Propositions individuelles

Avoir une vision précise pour savoir si l'action a pour objet de réduire les besoins en énergie et/ou de décarboner

→ Ré-étudier le gisement méthanisable du territoire ✓✓

Faire appel autant que possible à l'énergie solaire thermique ✓✓

Développer fortement les aides au « solaire » / développer aides au foncier à énergie positive ✓✓

Développer les panneaux photovoltaïques sur les bâtiments communaux si c'est possible ✓✓

Ne pas privilégier l'énergie éolienne coûteuse, peu esthétique et bruyante.

développer la production d'énergies renouvelables sur le territoire ✓✓

Aider les nouveaux propriétaires à pouvoir bénéficier du solaire. ✓✓

Définir les ordres de grandeur de ce qu'on fait et ce qu'on veut faire →

Prévoir, pour tout projet, une analyse de type cycle de vie, pour avoir, noir sur blanc, avant / après et pouvoir choisir avec un maximum d'informations, en pesant le pour et le contre ✓

Attirer les porteurs de projets méthanisation sur le territoire ✓

Intégrer au pcaet une réflexion sur l'hydrogéné, production, stockage, distribution, consommation ✓

Proposer des aides pour l'installation de solaire thermique ✓✓✓✓✓

Inciter le développement de parcs photovoltaïques sur des terrains en friche

utiliser les énergies potentielles locales en complément

Développer les dispositifs d'accompagnements au développement de projets photovoltaïques à destination des particuliers ✓✓

développer/aider le stockage de l'énergie produite par les énergies intermittentes au plus près de la production

Installer du photovoltaïque sur tous les immeubles municipaux (mairies, écoles, ateliers....). ✓✓✓

Avoir un diagnostic initial pour savoir ce qui est à traiter et pour quel objectif

réduire les transports sources de pertes d'énergie ✓✓✓

Proposer aux agriculteurs l'installation de panneaux sur leur culture ✓✓✓

→ Expérimenter les cultures intermédiaires à vocation énergétiques en viticulture sur ce territoire très viticole ✓

prendre en compte les cycles complet de production énergétiques

Communiquer et sensibiliser les propriétaires pour l'utilisation de PV ✓✓✓

→ Favoriser la biomasse et le bois et surtout à terme parvenir à la fusion (ITER) qui est la solution la plus générale et qui règlera le problème. A ce propos j'aimerais avoir ce qu'il en est du maintien en activité de Tricastin ?

créer un guide ✓✓

Associer gestion des déchets verts et autres et production d'énergies ●

faire des analyses de cycle de vie complètes pour comparer et aider au choix des énergies renouvelables en termes de différents critères dont bilan CO2 mais pas que (nuisances sonores, visuelles, déchets induits finaux (non recyclables), ... ✓

✓
✓
✓

2. Travail collectif

FA n°1	Développer le solaire thermique et/ou photovoltaïque
<u>Descriptif</u> :	<ul style="list-style-type: none"> - Dispositifs d'aide aux particuliers - Protection des cultures par panneaux photovoltaïques. - Cibler des toitures sans patrimoine à préserver (zones industrielles, grandes surfaces, bâtiments municipaux, etc...).
<u>Résultats attendus/ objectifs de réalisation</u> :	<ul style="list-style-type: none"> - Définir les priorisations du solaire thermique ou du photovoltaïque.
<u>Pilote</u>	
<u>Partenaires</u>	Coopérative d'énergie citoyenne Société d'économies mixtes
<u>Commentaires</u> :	Solaire oui, mais préserver l'environnement (attention au bilan global)

FA n°2	Effectuer un bilan global par filière
<u>Descriptif</u> :	<ul style="list-style-type: none"> - Analyse de cycle de vie pour toutes les installations - Analyse en coût global - Projection sur les besoins futurs en énergies. - Prendre en compte les externalités positives ou négatives tout ce qu'induit les installations au niveau local. - Organiser des dialogues constructifs
<u>Résultats attendus/ objectifs de réalisation</u> :	<ul style="list-style-type: none"> - Définir sur le territoire, les avantages et inconvénients pour chaque solution. - Choisir une solution en ayant toutes les connaissances requises. <p><i>Vers un schéma de développement Energies Renouvelables</i></p>
<u>Pilote</u>	
<u>Partenaires</u>	Chercher des partenariats sur les économies circulaires : CTV, CEA, l'ADEME.
<u>Commentaires</u> :	

FA n°3	Développer la filière méthanisation
<u>Descriptif</u> :	<ul style="list-style-type: none"> - Réaliser une étude à jour sur le potentiel exploitable du territoire. - Revalorisation des déchets - Réflexion sur la mise en place de station pour les véhicules gaz.
<u>Résultats attendus/ objectifs de réalisation</u> :	
<u>Pilote</u>	
<u>Partenaires</u>	S3D, SCE (plus généralement), GRDF.
<u>Commentaires</u> :	

Animatrice : Caroline LARRERE bureau d'étude AD3E Conseil

1. Propositions individuelles

Aménagement du territoire

Rénover des bâtiments plutôt que construire des bâtiments nouveaux en y associant la performance énergétique

Intégrer x% de matériaux recyclés/réemployés à toute nouvelle construction

favoriser les "bio" matériaux (bois paille)

voir comment les communes et/ou agglomérations peuvent appuyer sur les bailleurs sociaux quant à la rénovation énergétique des bâtiments et aussi paysagère;

mettre en place un logement collectif (intergénérationnel, avec espaces partagés, autonome en énergie...)

"Imposer" des installations de production d'énergies renouvelables sur les nouveaux bâtiments et sur les bâtiments existants (quand cela est possible)

limiter les installations solaires sur les milieux naturels

favoriser l'émergence de "communautés énergétiques"

limiter le "mitage du territoire avec une revue des PLU au regard de critères durables et environnementaux

limiter la consommation en eau des nouveaux aménagements (récupération d'eau de pluie pour les chasses d'eau, etc ..)

Communiquer et sensibiliser l'impact des pratiques individuelles sur les consommations d'eau (piscines...)

Sensibiliser dès le plus jeune âge (scolaires)

Valoriser les déplacements doux et collectif au détriment de la voiture

sensibiliser les agriculteurs à la pénurie d'eau (certains croient que parce qu'ils ont un forage tout est autorisé)

Favoriser les industries et activités économiques ayant un impact carbone moindre

2. Travail collectif

FA n°1	Intégrer les préconisations d'aménagement durable dans les documents d'urbanismes
<u>Descriptif :</u>	Sensibiliser/ inciter (financièrement ?) les particuliers à (re)penser la rénovation/ construction de leur logement (matériau biosourcés, conception bioclimatique, production d'énergie renouvelables) , faire le lien avec le guichet unique Rédiger un cahier de préconisation environnemental Evaluer les choix d'aménagements sur des critères environnementaux et en faire une communication auprès des citoyens
<u>Résultats attendus/ objectifs de réalisation :</u>	Exemplarité du bâti public
<u>Pilote</u>	Agglo Gard rhodanien / Communes membres
<u>Partenaires</u>	CAUE, architecte conseil, EPTB Gardons
<u>Commentaires :</u>	

FA n°2	Montrer l'exemple dans les projets de rénovations/construction des bâtiments publics
<u>Descriptif :</u>	Montrer l'exemple dans le projet du nouveau bâtiment de l'Agglomération : bâtiment à énergie passive, nouvelle technique de construction bioclimatique (mur en paille, pas de climatisation, utilisation des matériaux biosourcés, moins de vitrage, récupération des eaux, toilettes sèches, ... Intégrer des clauses dans les marchés publics et dans la rédaction des CCTP pour favoriser les solutions plus écologiques Tester puis systématiser l'utilisation de toilette sèche lors de la rénovation/ construction des écoles (action écologique mais surtout pédagogique)
<u>Résultats attendus/ objectifs de réalisation :</u>	Limiter l'usage de la climatisation Réduire les consommations d'énergie mais aussi l'impact environnemental (eau, biodiversité, déchets, ...) Pour une Agglomération vertueuse
<u>Pilote</u>	Agglo Gard rhodanien, Communes membres
<u>Partenaires</u>	Architecte conseil

<u>Commentaires :</u>	<p>Moins de béton</p> <p>Changement de mentalité /pratiques sur l'usage d'eau potable pour les toilettes qui passe nécessairement par une acculturation des plus jeunes</p> <p>Comment les élus rendent il des comptes sur leur choix en termes d'aménagement ?</p>
-----------------------	---

FA n°3	Massifier l'investissement dans les aménagements de mobilités douces
<u>Descriptif :</u>	<p>Renforcer/ affirmer la politique du territoire pour le transport fluvial et ferroviaire de marchandises</p> <p>Réaliser des aménagements pour favoriser l'intermodalités</p> <p>Sécuriser les routes pour favoriser la pratique du vélo</p>
<u>Résultats attendus/ objectifs de réalisation :</u>	Encourager les mobilités douces
<u>Pilote</u>	
<u>Partenaires</u>	Département / Région
<u>Commentaires :</u>	<p>Questionnement sur les projets de contournement (Bagnols – Arlésienne) :</p> <ul style="list-style-type: none"> - D'un côté : est-ce que la multiplication des routes ne va pas favoriser l'usage / le nombre de voiture - De l'autre : est-ce que ces contournements pourraient permettre de désengorger les nationales et donc de les rendre moins passantes et plus sûres ?

FA n°4	Améliorer le partage d'expérience autour des pratiques éco exemplaires
<u>Descriptif :</u>	<p>Sensibiliser les élus par du retour d'expérience de ce qui se fait ailleurs</p> <p>Mener une campagne de communication grand public qui pourrait être relayée par les médias</p>
<u>Résultats attendus/ objectifs de réalisation :</u>	
<u>Pilote</u>	
<u>Partenaires</u>	CTV CMA
<u>Commentaires :</u>	Très bon retour d'expérience des Eco Défi portés par la CMA et relayé par CTV

4.3 ATELIER N°3 :

BIODIVERSITE / FORET

Animatrice : Marie JOLY Responsable de service Agglo Gard rhodanien

1. Propositions individuelles

Préserver notre forêt de Valbonne !!!

Créer une réserve biologique intégrale dans la forêt domaniale de Valbonne

pourquoi la forêt domaniale de Valbonne est classée dans la catégorie Garrigue

Eduquer les enfants à protéger le patrimoine naturel.

Accompagner la gestion forestière durable en forêt privée

Charte de l'arbre urbain

Préservation des espaces forestiers et naturels du risque feu de forêt

Améliorer la connaissance locale, la sensibilisation et la participation des acteurs du territoire : atlas de la biodiversité, chantiers participatifs, événements de sensibilisation

sensibilisation des propriétaires sur l'artificialisation des sols

Je constate qu'il existe des espaces qui pourraient être transformés en forêt diversifiée

Laisser les forêts en libre évolution,

Stockage du carbone se fait au travers de la gestion des forêts et l'utilisation de son bois

Intégrer la biodiversité et la forêt dans la planification territoriale : zones N, EBC, CBS, trames verte et bleue, plan biodiversité, nature en ville

restaurer les milieux

2. Travail collectif

FA n°1	Améliorer la connaissance et la participation des acteurs locaux
<p><u>Descriptif :</u></p>	<p>Plusieurs publics à sensibiliser : scolaires/jeunes ; grand public ; propriétaires fonciers forestiers ; élus ; usagers de la forêt : randonneurs-touristes-chasseurs</p> <p>ARB : aide pour réalisation d'un atlas de biodiversité</p> <p>Outil CRPF Indice de biodiversité potentiel</p> <p>Réseau entre acteurs (élus, asso...) : partage d'expériences, bonnes pratiques</p>
<p><u>Résultats attendus/ objectifs de réalisation :</u></p>	<p>Réflexion à avoir sur le type et le contenu de la communication en fonction des différents publics à viser</p>
<p><u>Pilote</u></p>	
<p><u>Partenaires</u></p>	<p>Agglo, mairies, asso (Agissons pour le climat, Terre d'avenir...), CRPF, gestionnaires forestier, ONF, les écoles, CPIE du Gard</p>
<p><u>Commentaires :</u></p>	<p>En novembre 2021 : manifestation autour de la biodiversité portée par l'association Agissons pour le climat (semaine de la biodiversité) / mairie Bagnols sur Cèze/ médiathèque. Projet d'interventions dans les écoles</p> <p>2 conférences / 3 expositions</p> <p>Projet de forêt nourricière, plantation de forêts Miyawaki</p> <p>CRPF : sensibilisation auprès des propriétaires mais peu de moyens humains</p> <p>Augmentation fréquentation en forêt de la Valbonne (quid plaquette de présentation et de chartre de bons comportements) : prévue par l'Agglo ? pilote ?</p> <p>Pas de supports d'infos</p> <p>Préserver les forêts existantes</p>

FA n°2	Intégrer la biodiversité et le forêt dans les documents d'urbanisme, planification territoriale
<u>Descriptif :</u>	<p>Renforcer trame verte et bleue du SCOT (zone N ou EBC), déclinée dans les PLU</p> <p>Trame noire : travailler sur la problématique de la pollution lumineuse (éclairage public)</p> <p>Développer le classement des espaces boisés.</p> <p>Prise en compte du risque incendie (prévention forêt, Obligations légales de débroussaillage, prévention habitation)</p> <p>Déploiement des dispositifs de replantation d'arbres sur les zones forestières incendiées (CRPF), obligation de reconstitution avec des essences résilientes/adaptées au changement climatique</p>
<u>Résultats attendus/ objectifs de réalisation :</u>	
<u>Pilote</u>	
<u>Partenaires</u>	
<u>Commentaires :</u>	<p>Plan nature en ville</p> <p>Charte de l'arbre en ville (préservation/plantation)</p> <p>En actions : chantiers participatifs population/experts (plantation d'arbres), diagnostic sylvo-climatiques</p> <p>Label végétal local à intégrer dans les marchés publics (pour aménagement urbain, cf. : parking...)</p>

FA n°3	Gérer durablement les forêts et la biodiversité
<u>Descriptif :</u>	<p>Améliorer le suivi et la gestion du DOCOB de la forêt de Valbonne</p> <p>Gestion raisonnée, réflexion autour des filières biosourcées (bois-énergie)</p> <p>1 filière bois existante dans le Gard</p> <p>Etude amélioration de la connaissance de la biodiversité (cf. : atlas de la biodiversité : connaissance + action)</p> <p>AB Cèze sur la renaturation/ ripisylves (subventions possibles), ARB</p> <p>Travail sur l'éclairage public (trame noire)</p>

	Nouvelles techniques de fauchage... préserver biodiversité
<u>Résultats attendus/ objectifs de réalisation :</u>	
<u>Pilote</u>	
<u>Partenaires</u>	Agglo, communes, gestionnaires, CRPF, ONF, AB Cèze
<u>Commentaires : ...</u>	Indice de biodiversité potentiel : outil CRPF. Des indications d'orientation de la gestion forestière en fonction de la biodiversité. Un outil libre d'accès (petite formation)

Animateur : Caroline LARRERE Bureau d'étude AD3E Conseil

1. Propositions individuelles

Réutiliser les eaux usées
recycler les eaux usées

recupérer les eaux pluviales

Récupérer l'eau de pluie

Pouvoir utiliser l'eau de pluie pour les toilettes

Lutter contre les gaspillages, développer les économies d'eau (potable, agricole, industrielle)

Economiser l'eau

Détecter les fuites

Peut-être "obliger" les nouvelles constructions à se munir de récupérateurs d'eau de toit.

désimpermeabiliser les sols, retenir à la parcelle les eaux pluviales

Sensibiliser les particuliers sur la thématique de la rétention à la parcelle

Renforcer les liens entre aménagement du territoire et ressource en eau

Communiquer sur le fait que la vidange annuelle des piscines n'est pas nécessaire

Modérer l'autorisation de faire construire des piscines.

Aménager le territoire dans la limite des ressources disponibles (définir des règles spécifiques dans SCOT, PLU)

Ressource en eau

Pour les jardins, favoriser des espèces locales qui ont une faible demande en eau

Privilégier les arbustes qui demandent très peu d'eau

Inciter les agriculteurs à aller vers des cultures peu gourmandes en eau

Plantations adaptées à l'évomition du climat

adapter les modes de cultures aux changements climatiques

changement de pratiques agricoles (limitation des produits phytosanitaire, cultures économes en eau)

réduire les pollutions (rejets domestiques, pollution agricole, pesticides)

Importance de la qualité des sols pour éviter ruissellement et favoriser la pénétration de l'eau dans le sol

préserver et restaurer les milieux aquatiques et zones humides

Créer des réserves d'eau (barrage, bassin de rétention...)

Développer l'attractivité des métiers de l'eau : le BTS eau en alternance du lycée Ste Marie manque de candidats tous les ans alors qu'il y a des entreprises qui sont en demande

différencier eaux industrielles et eau potable

Comprendre les enjeux de l'eau sur le territoire : quelles sont les ressources / qui consomme quoi / ... pour ensuite identifier les types d'action requis et pour/par qui (sensibilisation, économie, investissement, ... - particuliers, collectivités, entreprises, ...)

La prévention des risques est incontournable (inondation mais aussi feux de forêt)

Rendre intelligent les réseaux

Réduire les prélèvements en été

gérer les prélèvements individuels (forages)

Partenaire incontournable AB Cèze

Renforcer la conscience du déficit quantitatif récurrent / sensibilisation

développement du tourisme vs besoin en eau

Développement Concertation locale dans le cadre de PGRE, contrat de rivière

Gérer la ressource en quantité mais aussi en qualité

Faire des interventions auprès des scolaires

préserver les zones de sauvegardes des ressources en eau, les aires d'alimentation des captages

2. Travail collectif

FA n°1	Elaborer un schéma directeur de la gestion en eau potable et un schéma directeur de l'assainissement
<u>Descriptif :</u>	L' Agglo Gard rhodanien vient de lancer les consultations pour l'élaboration de ces documents cadre. La 1 ^{ère} étape sera de réaliser un état des lieux indispensable pour identifier les priorités d'actions
<u>Résultats attendus/ objectifs de réalisation :</u>	Avoir une meilleure connaissance de l'usage de l'eau sur le territoire, sur les rendements de réseaux (EP et assainissement)
<u>Pilote</u>	Agglo Gard rhodanien
<u>Partenaires</u>	AB Cèze Agence de l'eau
<u>Commentaires :</u>	Il existe déjà des schémas similaires sur certaines communes. Quid de la connaissance du nombre de forages particuliers et de leur impact sur la ressource ? Aujourd'hui la connaissance de ces forages se base sur du déclaratif. Mais peu de particuliers semble faire la démarche de peur de se faire taxer (ce qui n'est pas le cas à l'heure actuelle)

FA n°2	Elaborer un schéma de la gestion des eaux pluviales
<u>Descriptif :</u>	Structurer la compétence eau pluviale au sein de l' Agglo Gard rhodanien Communiquer sur les aménagements permettant de limiter l'impact des eaux pluviales (ruissellement, inondation) Mener une réflexion avec les communes sur leur PLU
<u>Résultats attendus/ objectifs de réalisation :</u>	Agglo Gard rhodanien / Communes membres
<u>Pilote</u>	Agence de l'Eau, AB Cèze
<u>Partenaires</u>	
<u>Commentaires :</u>	La compétence « Eau pluviale » est récente pour l'Agglo et pose encore des interrogations sur le périmètre d'intervention et les responsabilités de chacun. AB Cèze dispose d'un plan de gestion de la ressource en eau mais n'intègre pas encore les aléas du changement climatique

	<p>AB Cèze mène également des actions de renaturation des cours d'eau pour faciliter les écoulements et limiter l'impact des aménagements divers (bourrelet, digues, ...)</p> <p>Des actions sont également menées auprès des agriculteurs sur la création de haie, l'enherbement de parcelle, ...</p> <p>Quid de la création de retenue d'eau ?</p>
--	--

FA n°3	Sensibiliser la population à une meilleure gestion de l'eau
<u>Descriptif :</u>	<p>Créer un événement autour de l'eau pour communiquer sur :</p> <ul style="list-style-type: none"> - Ou on en est de la ressource ? le cout de l'eau - Les outils/ solutions à destination des particuliers (récupérateur d'eau, toilettes sèches mousseur sur robinet, ... - Les précautions lors des aménagements : piscine, rétention à la parcelle <p>Sensibiliser les élus</p>
<u>Résultats attendus/ objectifs de réalisation :</u>	Prendre tout le positif et le valoriser
<u>Pilote</u>	Agglo Gard rhodanien
<u>Partenaires</u>	Lycée Ste Marie à Bagnols (BTS Eau ne particulier) AB Cèze Département AC2GR
<u>Commentaires :</u>	

FA n°3	Travailler avec les agriculteurs pour les accompagner dans l'évolution de leur pratique
<u>Descriptif :</u>	Déployer les solutions agronomiques dans les pratiques agricoles (enherbement ; haie, nouvelle culture)

	<p>Développer des cultures moins gourmandes en eau</p> <p>Travailler avec les agriculteurs pour essayer les bonnes pratiques</p>
<u>Résultats attendus/ objectifs de réalisation :</u>	<p>Lutter contre les pollutions</p> <p>Innover sur des solutions d'irrigation :</p> <p>Transition agro écologique</p>
<u>Pilote</u>	
<u>Partenaires</u>	AB Cèze / Agence de l'eau
<u>Commentaires :</u>	<p>Nous ne devrions pas inciter au développement de l'irrigation si on veut revenir à un niveau quantitatif de l'eau correct</p> <p>Attention traduction politique dans les PLU et le Scot pour trouver un équilibre entre développement touristique (et les besoins en eau inhérents) et développement/ maintien agricole du territoire</p> <p>Exemple : le Grand Narbonne a mené une expérimentation pour utiliser les eaux issues de STPE pour l'irrigation de la vigne</p> <p>Pavillon bleu sur la Cèze pour développer le tourisme</p> <p>Il existait un syndicat d'irrigation (pour les maraichers) mais cet organisme a été dissous fin des années 90</p>

Groupe n °1 : Animateur : Julien DUPONT collaborateur de cabinet Agglo Gard rhodanien

1. Propositions individuelles

Transports et mobilité

1. Développer les connexions entre les villages du territoire.

Actions ; mise en place d'un réseau de navettes en "pétale", jalonner les parcours pedestres entre les villages, pérenniser le transport à la demande, développer le covoiturage.

Pilotes ; municipalités, département

Partenaires ; CAGR, entreprises de transport, région,

Quels résultats ; Baisse de l'autosolisme, accessibilité aux administrés en situation de handicap.

2. Adapter les infrastructures à la pratique du vélo (tourisme et usager).

Actions ; Reprendre les RD (buser les fossés pour construire des voies cyclables et piétonnes), être plus exigeants sur le cahier des charges des PEM (+ avec la SNCF) quant à la place réservée au stationnement des vélos (gestion du dernier km), réouvrir des chemins abandonnés pour la pratique du vélo

Pilote ; CAGR,

Partenaires ; associations d'usagers (AC2GR), département,

Quels résultats ; des routes départementales adaptées aux mobilités douces.

3. Verdir les flottes de véhicules, accompagner les entreprises.

Actions ; Réflexion autour de l'hydrogène, remplacer les véhicules thermiques par des véhicules électriques et développer les bornes électriques + optimiser les flottes.

Pilote ; entreprises, CAGR, municipalités

Partenaires ; Région, Etat (plan de relance), Fonds européens ?

Quels résultats ; Diminution des NOx, développer des flottes propres, dynamisme du territoire.

+ Sensibiliser les administrés au non-déplacement ou aux déplacements raisonnés (circuits courts, concentration de services autour des PEM...).

2. Travail collectif

FA n°1	Développer les connexions entre les villages du territoire
<u>Descriptif</u> :	Mise en place d'un réseau de navettes en « pétales » Jalonner les parcours pédestres entre les villages Pérenniser le transport à la demande Développer le covoiturage Rouvrir les chemins abandonnés pour la pratique du vélo
<u>Résultats attendus/</u>	Baisse de l'autosolisme, accessibilité aux administrés en situation de handicaps
<u>Pilote</u>	Communes, Département
<u>Partenaires</u>	Agglo Gard rhodanien, entreprises de transports, Région
<u>Commentaires</u> :	

FA n°2	Adapter les infrastructures à la pratique du vélo (tourisme et usager)
<u>Descriptif</u> :	Reprendre les RD (buser les fossés pour construire des voies cyclables et piétonnes Être plus exigeants sur les cahiers de charges des PME (+ SDCNF) dans à la place réservée au stationnement des vélos (gestion du dernier kilomètre Rouvrir les chemins abandonnés pour la pratique du vélo
<u>Résultats attendus/ objectifs de réalisation</u> :	Des routes départementales adaptées à la pratique du vélo
<u>Pilote</u>	Agglo Gard rhodanien
<u>Partenaires</u>	Associations des usagers (AC2GR), Département
<u>Commentaires</u> :	

FA n°3	Verdir les flottes de véhicules, accompagner les entreprises
<u>Descriptif :</u>	Réflexion autour de l'hydrogène, remplacer les véhicules thermiques par des véhicules électriques et développement des bornes électriques et optimiser les flottes des entreprises
<u>Résultats attendus/ objectifs de réalisation :</u>	Diminution des Nox, développer des flottes propres, dynamique du territoire
<u>Pilote</u>	Entreprises, Agglo Gard rhodanien, communes
<u>Partenaires</u>	Région, Etat (Plan de relance)
<u>Commentaires :</u>	

Groupe n °2 : Animateur : Bastien COTTEREAU bureau d'étude AD3E

1. Propositions individuelles

Favoriser le développement des mobilités douces

Renforcer l'intermodalité des transports afin d'éviter la dépendance à la voiture

faciliter la vie des habitants éloignés des grands centres

Objectif SNBC 2030 : -28% GES transports

Développer des navettes des vers les villages pour éviter les voitures

Réduire l'empreinte carbone en limitant l'usage des voitures particulières

Sensibiliser à l'éco-conduite

Développer sur le territoire le covoiturage

Stopper les investissements lourds dans la mobilité individuelle motorisée

Developper massivement les mobilité actives

Créer des plate-forme numériques de covoiturage par micro-territoires (3 à 5 villages)

Développer les pistes cyclables sur le Gard Rhodanien

La logistique ainsi que le transit de véhicules lourds (noeud autoroutier) est important sur le territoire or il n'existe pas de station GNV (gaz naturel vehicule) seule alternative au diesel pour les véhicules lourds

Développer les équipements pour aider à l'utilisation du vélo

Developper massivement l'offre de stationnement pour les cycles

Mettre en place des transports en commun propre

Les transports en communs sont toujours au diesel alors que la plupart des collectivités sont passées au gaz pour les bus et autocars

Envisager des aides de l'agglo pour l'achat de vélos électriques

Developper les livraisons dernier km à vélo

Développer les accueils vélo

Déployer les possibilités d'alimentation des véhicules en energie bas carbone sur le territoire pour faciliter les déplacements plus propres
développer l'auto-partage

favoriser des transports collectifs à bas bilan CO2

Developper le fret par le train et fluvial

Développer les bornes électriques sur le territoire 32 c'est trop peu

Reduire les besoins de transports (moins de consommation d'objet de faible qualité par exemple, développer les productions locales)

Developper le télétravail

Teletravail

Des véhicules propres pour les parcs es collectivités

2. Travail collectif

FA n°1	Développer les transports en communs
<u>Descriptif</u> :	<ul style="list-style-type: none"> - Renforcer l'intermodalité des transports - Développement des navettes vers les villages - Développer des plateformes numériques de covoiturage local (sur les micro-territoires). - Communiquer sur les zones de covoiturages.
<u>Résultats attendus/ objectifs de réalisation</u> :	Développer une alternative à la voiture
<u>Pilote</u>	Covoiturage → Agglo Gard rhodanien
<u>Partenaires</u>	« Rezo pouce »
<u>Commentaires</u> :	

FA n°2	Développer les mobilités douces
<u>Descriptif</u> :	<ul style="list-style-type: none"> - Ajouter des équipements vélo : <ul style="list-style-type: none"> o Augmenter le nombre d'accueil vélo o Généraliser les pistes cyclables o Installer massivement des garages/parking vélo - Améliorer la sécurité routière en faveur des piétons/cyclistes. - Transférer les investissements prévus pour l'infrastructure routière vers la mobilité douce. - Dispositifs d'aide à l'achat/réparation du vélo urbains/cargo
<u>Résultats attendus/ objectifs de réalisation</u> :	Développement du vélo
<u>Pilote</u>	
<u>Partenaires</u>	Agissons pour le climat (AC2GR)
<u>Commentaires</u> :	

FA n°3	Maitriser et développer les énergies de mobilités alternatives sur le territoire.
<u>Descriptif :</u>	<ul style="list-style-type: none"> - Réduire les besoins de transports (moins de consommation d'objet de faible qualité par exemple, développer les productions locales) - Développer le Fret ferroviaire et fluvial - Verdissement du parc de transports en communs, le parc véhicules des collectivités, installation de station gaz pour les véhicules. - Déploiement des bornes électriques (voitures).
<u>Résultats attendus/ objectifs de réalisation :</u>	
<u>Pilote</u>	
<u>Partenaires</u>	
<u>Commentaires :</u>	Station de gaz en lien avec la production de bioGNV local

5 CONTRIBUTIONS LIBRES

Voici les contributions reçues via le formulaire du site interne de l'Agglo :

Thématique	Contenu	Nom du contributeur	Partenaire	Date
Mobilité	Nous sommes plusieurs personnes et associations dans la région a souhaité voir se développer les <u>pistes cyclables</u> . Le vélo est un moyen sportif et surtout écologique de se déplacer sur le territoire pour les loisirs certes, mais aussi pour se déplacer jusqu'à son lieu de travail en toute sécurité. Actuellement, très peu de pistes cyclables sont disponibles, et la route reste très dangereuse. Je pense notamment à des voies permettant de relier Bagnols-sur-Ceze, Laudun, Saint Victor Lacoste...avec Marcoule par exemple (quelques milliers de salariés) ou bien Laudun L'ardoise. Il y a bien sûr plein d'autres exemples.	Diane REBSICOUL	Particulier	29/04/2021
Modalité de concertation	il est dommage que ces consultations se fassent durant les journées de travail.	Diane REBSICOUL	Particulier	29/04/2021
Modalité d'élaboration du PCAET	<p>Je fais suite aux ateliers de concertation</p> <p>Un point essentiel qui transparait dans la démarche, en tout cas ce qui a été rapporté ce mercredi matin quant aux objectifs de réduction de GES : "on fixera les objectifs après le plan d'actions". Sauf si je n'ai pas bien compris. C'est un peu fonctionner à l'envers = les enjeux auxquels nous sommes confrontés sont des enjeux qui ont une dimension bio-géo-chimique avec lesquels on ne peut pas "négocier".</p> <p>Pour participer à différents groupes de travail d'organisations (établissements d'enseignement supérieur, entreprises) qui se mettent en transition, le premier point est comprendre le sujet, pour ensuite comprendre le niveau d'ambition à atteindre et ensuite déployer les actions requises. Evidemment, tout cela se fait en rebouclant tout au long du processus entre ce qu'on souhaite, ce qui est possible et ce qu'on réalise effectivement pour corriger au mieux et au plus vite la trajectoire.</p> <p>La 1ère étape de la démarche est donc celle d'une (in)formation un peu poussée de celles et ceux qui en ont la responsabilité. Autrement formulé, il est essentiel qu'un maximum d'élus soient formés sur les questions de réchauffement climatique, biodiversité, ... et qu'ils sachent en parler. Si non, on va aboutir à des choses certes</p>	Jacques-Olivier Garda	Particulier	12/05/2021

	<p>intéressantes mais probablement pas au niveau des enjeux qui nous engagent vis à vis de nos enfants et petits-enfants. Pour intervenir également auprès d'étudiants sur les questions globales de transition, le retour d'expérience que j'ai est que, quand ils ont compris et intériorisé les enjeux, ils s'y mettent naturellement.</p> <p>A votre disposition si besoin d'éclaircir tel ou tel point</p> <p>Merci de votre attention et de votre écoute (et encore merci pour les ateliers de concertation)</p>			
Adaptation au changement climatique / Ressources en eau	<p>Les deux documents de planification du niveau bassin Rhône Méditerranée dont les préconisations en termes d'adaptation au changement climatique qui peuvent nourrir le volet adaptation de vos PCAET sont :</p> <ul style="list-style-type: none"> le Plan de Bassin d'Adaptation au Changement Climatique Rhône Méditerranée, dont les 3 axes majeurs pour se rendre moins vulnérable sont la lutte contre les gaspillages, retenir l'eau dans le sol et redonner un espace de bon fonctionnement aux milieux, tout en graduant l'effort, s'accordant sur la progressivité et la pertinence économique et l'efficacité sur le long terme. Le plan de bassin d'adaptation au changement climatique propose un panel de mesures destinées à éliminer les causes sous-jacentes de la vulnérabilité et développer les capacités à faire face aux incidences du changement climatique qui ont été caractérisées. Ce plan se concentre sur les mesures d'adaptation aux changements climatiques pour permettre à tous les territoires du bassin de faire face aux évolutions à venir. Vous trouverez ce document sur le site de l'agence : https://www.eaurmc.fr/jcms/dma_40408/fr/plan-de-bassin-d-adaptation-au-changement-climatique-bassin-rhone-mediterranee <p>Vous avez également à votre disposition un livret "Eau et changement climatique - agir pour ne pas subir" élaboré par les 6 agences de l'eau afin de permettre aux élus et décideurs économiques de s'engager sur l'adaptation dans le domaine de l'eau : https://www.eaurmc.fr/jcms/pro_91619/fr/agir-pour-ne-pas-subir-face-au-changement-climatique</p> <ul style="list-style-type: none"> le SDAGE Rhône Méditerranée et son orientation fondamentale 0 qui invite les territoires à s'adapter au changement climatique, la disposition 0-01, qui mobilise les acteurs pour la mise en œuvre d'actions d'adaptation au changement climatique et la disposition 0-04 qui demande à élaborer et mettre en œuvre ces actions de façon concertée, en respectant la solidarité territoriale entre usages au sein même des bassins versants mais également entre ceux-ci. https://www.rhone-mediterranee.eaufrance.fr/gestion-de-leau/sdage-2016-2021-en-vigueur/les-9-ofs/0-sadapter-aux-effets-du-changement-climatique 	Anahi BARRERA	Agence de l'eau	18/05/2021
Adaptation au	Le point fondamental d'adaptation au changement climatique, au sens de l'impact limitant de la disponibilité de la	Anahi BARRERA	Agence de	21/05/2021

changement climatique	ressource en eau et de l'enjeu de maintien de l'humidité sur le territoire, doit bien évidemment être affirmé. Il est ainsi indispensable de prendre en compte systématiquement les risques existants ou à venir liés au changement climatique et proposer des mesures en conséquence d'adaptation et atténuation au changement climatique intégrant des analyses coût bénéfice, avec une attention particulière aux mesures de mal adaptation. Eviter toute mal-adaptation implique d'éviter toute atteinte aux enjeux de préservation et restauration des milieux aquatiques et humides et toute augmentation de pression sur les milieux sensibles.		l'eau	
Gestion de la ressource en eau	<p>Dans l'élaboration du plan d'action du PCAET, il pourrait ainsi être important de retrouver des actions permettant :</p> <ul style="list-style-type: none"> • de lutter contre les gaspillages, de développer les économies d'eau et une gestion vertueuse de la ressource : • sur l'habitat, une diminution des ratios de consommation d'eau par habitant, la mise en place de systèmes hydro-économiques • pour les collectivités, une ambition plus forte et affichée sur les rendements des réseaux d'eau potable ; concevoir des espaces verts économes en eau, adaptés aux conditions climatiques • les changements de pratiques agricoles (choix des végétaux et cultures dans le cadre de la raréfaction de la ressource), • de mettre en œuvre les actions du Plan de Gestion de la Ressource en Eau (PGRE) de la Cèze et des Gardons • la promotion de la désimperméabilisation des sols sur les surfaces artificialisées, de l'aménagement urbain ou agricole conservant les services gratuitement rendus par la nature, de la rétention à la parcelle des eaux pluviales, • de réduire les pollutions aux milieux aquatiques (adéquation des rejets avec les capacités des milieux récepteurs à recevoir les effluents traités - dimensionnement des stations d'épuration et capacité des milieux récepteurs – supprimer les rejets directs et déversement par temps sec ou temps de pluie des réseaux d'assainissement). • la promotion de producteurs bio et la limitation de l'utilisation des produits phytosanitaires qui permet de préserver les ressources en eau et les milieux. Ces pratiques sont particulièrement à encourager dans les secteurs sensibles : zones de sauvegarde des nappes délimitées ou à délimiter, aires d'alimentation des captages prioritaires, • la promotion de la résilience des milieux aquatiques, de la restauration et protection des fonctionnalités des zones humides et cours d'eau 	Anahi BARRERA	Agence de l'eau	22/05/2021
Gestion de la ressource en eau	<p>Bonjour,</p> <p>Jean Christophe Campredon, je travaille au service "eau" de l'agglo et en particulier autour des problématiques "ruissellements".</p>	Jean Christophe Campredon	Agent Agglo Gard Rhodanien	01/06/2021

<p>Cette question se trouve "fractionnée" autour de 3 structures locales :</p> <ul style="list-style-type: none"> - ruissellements "collinaires » sur les zones agricoles, forestières (espace de compétence communal) - ruissellement "urbains" sur les zones U et AU (espace de compétence Agglo) - ruissellements « globaux » qui génèrent les réactions des bassins versants des cours d'eau et leurs débordements et inondations (espace de compétence EPTB) <p>Au-dessus de cette répartition, les services de l'Etat vont "contrôler" les actions d'aménagement.</p> <p>Mais, on peut se demander si la "gestion globale pluviale" existe :</p> <ul style="list-style-type: none"> - en milieu "rural", les associations corporatistes ou ch. agriculture ou SAFER ne sont pas des bras de levier pour une gestion des EP - en milieu "urbain", les communes restent maitres de leurs voiries, de leurs projets d'aménagement que les agglos peuvent "tempérer/orienter" (PLU via leur SCOT, les schémas Directeurs EP et règlements spécifiques de gestion pluviale...). - en milieu "aquatique", l'EPTB gère "la vie de la rivière » et plus "l'aval". <p>En caricaturant on dirait :</p> <ul style="list-style-type: none"> - les communes "produisent" des eaux de ruissellement - les agglos "achementent" des eaux pluviales (via le patrimoine Eaux Pluviales Urbaines- essentiellement des tuyaux- dont elle doit prendre en charge l'entretien...) - les EPTB "reçoivent" les eaux pluviales <p>L'EPTB vit sur la fiscalité GEMAPI (gestion de l'eau des milieux aquatiques et prévention des inondations) mais son regard sur "les inondations" se concentre sur celles liées au DEBORDEMENT de Cours d'eau et pas inondations de RUISSELLEMENT.</p> <p>L'Agglo vit sur les participations des communes à qui on a enlevé la compétence "gestion des ouvrages EPU" dans un paquetage "eau potable/eau usées/eaux pluviales urbaines" souvent amalgamé en "eau potable/assainissement" sous-entendu assainissement des eaux pluviales et usées (mais la facture d'assainissement des EU ne peut payer les dépenses fonctionnement/travaux en EPU...)</p> <p>Les communes sur leur budget général, au travers de leurs travaux de voirie, support et axes des écoulements de</p>			
--	--	--	--

<p>ruissellement des terrains privés (tout zonage confondus), des fosses, des talwegs essaie au mieux, de proche en proche tente de "gérer" selon son relief, la nature de ses sols les évènements de pluie, d'orages...</p> <p>Qui harmonise entre les territoires, entre domaines naturels/agricoles/urbains, entre "administrations » ? Qui suscite des idées innovantes de gestion des eaux pluviales (passer du "tout tuyau" vers des techniques dites « alternatives" comme les bassins de retentions, noues, tranchées filtrantes, toutes les dynamiques de "ralentissement/infiltration comme la sagesse paysanne le faisait avec les "faïsses"...) Qui croise "espaces dédiés aux gestions des eaux pluviales » avec agriculture urbaine, biodiversité, zones humides, lessivages des sols, pollutions/dépollution... Qui porte le lien Eaux pluviales/Climat (les trop inondations érosions et les trop peu non réapprovisionnement des nappes)</p> <p>L'Etat et la loi Notre ne le demande pas. La Région et les Agence de l'eau sont "moteurs" dans la mesure de leurs possibilités pour subventionner Le département du Gard est dans une dynamique "eau et climat" mais de quel argent dispose-t-il ? L'EPTB par sa "GEMAPI à minima" ne "peut" pas le faire Donc... la dynamique globale pluviale sur le territoire a lieu d'être portée par l'Agglo, rotule entre les communes et les autres territorialités ou structures (ex parc naturel des garrigues...)</p> <p>Les changements climatiques nous rappellent que pour sa ressource en eau, l'homme malgré ses moyens technologiques ne pourra pas compter sur les ressources de nappes ou les eaux de surface.</p> <p>D'autres idées sur le dessalement se heurtent à son cout/impact énergétique et les "devenir" des eaux de saumures. -3% des eaux sur la planète sont "douces" et seulement 1.5% sont "libres" les autres en théorie conservées au "congélateur"... or les congélateurs montagnes s'échauffent et les glaciers et la neige disparaissent et avec eux les "débits d'étiage" des systèmes hydrographiques associés, et les glaces des pôles fondent et avec eux le rôle d'amortisseur « thermique ».</p> <p>Notre territoire du Gard Rhodanien et ses eaux de pluies c'est la base (le SOCLE ...Schéma d'organisation et de cohérence local de l'eau). En commençant par-là, on envisage les ruissellements et leur gestion :</p> <ul style="list-style-type: none"> • ralentissement/réinfiltration (gérer l'eau au plus près, limiter l'érosion, favoriser infiltration) 			
--	--	--	--

	<ul style="list-style-type: none"> • la "désimperméabilisation" des sols car béton / bitume créent des masses de chaleur en zones urbaines denses qui diffusent leur chaleur accumulée la journée pendant la nuit + limitent infiltration + augmentent ruissellements et inondations+ augmentent potentiels biodiversité et échanges + dépollution + minimisation "cout énergétique" des matériaux et travaux.... • travailler avec le monde agricole et rendre au sol "son sol" partie humique, véritable épiderme éponge qui retient l'eau et est siège de "la vie faune / flore" + adaptation de cultures + adaptation aux techniques culturales (agroforesterie/couvert végétal,) • coupler ouvrages pluviaux et agriculture + coupler ouvrages pluviaux et végétalisation ville... • dynamiser le secteur économique des fournisseurs, constructeurs, paysagistes, travaux publics, archis BE et concepteurs autour de la gestion pluviale globale. <p>La gestion des ruissellements, la gestion globale pluviale, c'est pour moi LE regard à adopter pour :</p> <ul style="list-style-type: none"> • changer en profondeur notre rapport à nos modes de vies (habitats, vivre ensemble, circulation, nourriture, production, économie, symbiose humain/planète...) • trouver notre stratégie de territoire adaptée au changement climatique. 			
--	--	--	--	--

