

# DirectAgglo

Votre magazine, notre territoire





PRIX AGGLO

**20€**

MON COMPOSTEUR  
ET SON BIOSEAU

GARD  
**RHODANIE**  
Environnement



**5**

## BONNES RAISONS DE LES ACHETER !

- 1 Réduire de **30%** le poids de ma poubelle noire (OM).
- 2 Profiter d'un engrais naturel gratuit pour mes espaces verts.
- 3 Limiter les apports en déchetterie = économies de déplacements.
- 4 Baisser le coût de traitement des déchets pour ma collectivité.
- 5 Éviter l'incinération des bio-déchets : un bon écogeste !

Contact :

[prevention.dechets@gardrhodanien.fr](mailto:prevention.dechets@gardrhodanien.fr)

[gardrhodanien.fr](http://gardrhodanien.fr)     

FRANCE  
NATION  
VERTE  
Agir - Mobiliser - Accélérer





Conformément aux dispositions de l'article L.52- 1 du Code électoral, les collectivités territoriales doivent observer une stricte neutralité en matière de communication durant la période précédant les élections municipales, prévues les 15 et 22 mars 2026.

Dans le respect de ce cadre légal garantissant l'égalité de traitement et l'équité entre les candidats, la communauté d'agglomération du Gard rhodanien a décidé de suspendre, jusqu'à l'issue du processus électoral, la rédaction de l'éditorial diffusé dans les prochains Direct Agglo

Vous trouverez néanmoins dans cette édition et les prochaines, toutes l'actualité de l'agglomération ainsi que celle de notre territoire.

Les services de l'agglomération restent à votre disposition et vous présentent leurs vœux de santé, réussite et prospérité pour cette nouvelle année.

## 📅 LES DATES CLÉS

### > 6 ET 7 FÉVRIER

#### **Rencontres Jeunes Entreprises.**

Salle Multiculturelle,  
Bagnols-sur-Cèze

### > 7 FÉVRIER

#### **Le Conservatoire fait son cabaret .**

20h , Salle la Coquillonne,  
Saint Gervais

### > 9 FÉVRIER

#### **Conseil communautaire**

18h, Salle Multiculturelle,  
Bagnols-sur-Cèze

### > 21 FÉVRIER

#### **O Gré des éléments**

16h, La Pyramide,  
Bagnols-sur-Cèze

### > 18 MARS

#### **Journée nationale de la petite enfance « Des équilibres »**

Espace parentalité,  
Bagnols-sur-Cèze

RETROUVEZ NOUS  
SUR NOTRE SITE  
**gardrhodanien.fr**



et sur les **réseaux sociaux**

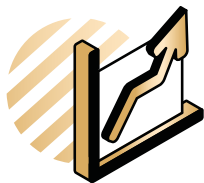




# Votre agglomération est au service de votre quotidien

**Depuis sa création le 1<sup>er</sup> janvier 2013,**  
l'agglomération du Gard rhodanien  
est devenue, avec ses multiples  
compétences, un acteur incontournable  
de la vie quotidienne

des 76.000 habitants  
de ses 44 communes.



## DÉVELOPPEMENT ÉCONOMIQUE

**Il existe 11 000 établissements immatriculés (SIRET) dans l'Agglomération.**

**L'Office des entreprises** est le guichet unique au service des entreprises. Il reçoit chaque année les personnes ayant un projet de création ou de développement. Il organise de nombreux événements, dont le **salon POP**, en lien avec Le Collectif lors duquel un stand de l'Office et de l'Agglomération y est présent.

**Du côté des ZAC**, la quasi-totalité des parcelles sont commercialisées. Une étude a été réalisée et a permis d'identifier 8 secteurs potentiels : Laudun-l'Ardoise, Bagnols-sur-Cèze, St-Alexandre, St-Nazaire, St-Geniès-de-Comolas, St-Julien-de-Peyrolas et St-Victor-la-Coste.





## SOLIDARITÉS, SANTÉ

### Une Agglomération solidaire et engagée

**Les Ateliers et Chantiers d'insertion concernent** 45 personnes sur tout le territoire : 46 % des personnes sorties de ces chantiers en 2024 ont accédé à un emploi ou à une formation.

**Quartiers prioritaires** : 66 projets portés par des collectivités ou des associations ont été financés.

**Mutuelle intercommunale** : vous pouvez y souscrire à des tarifs préférentiels auprès de l'agence SOLIMUT de Bagnols-sur-Cèze.

**Agglo Mobile** : 2 800 personnes ont été suivies par ce dispositif itinérant qui vous accompagne au plus près dans la réalisation de vos démarches administratives.



## CRÈCHES ET CENTRES DE LOISIRS

### Jeunesse : garantir un accueil inclusif et bienveillant pour tous

Les 13 **multi-accueils** du territoire accueillent 765 enfants sur les 470 places offertes en accueil régulier, et/ou occasionnel, issus des 44 communes du territoire et 11 communes extérieures. Quatre enfants en situation de handicap et 53 enfants bénéficiant d'un plan d'accueil individualisé (PAI) ont été accueillis dans les multi-accueils.

Près de 3 500 **jeunes et ados** ont été accueillis les mercredis et vacances scolaires dans les ALSH.

Les actions menées ont permis de renforcer la place des jeunes dans la vie des structures, de soutenir leur engagement et de garantir un accueil inclusif et bienveillant pour tous.



## CUISINE CENTRALE

### 260 000 repas servis, dont 1/3 confectionnés avec des produits BIO

La cuisine centrale est un service à caractère social qui fabrique environ 260 000 repas tout au long de l'année pour plusieurs bénéficiaires : 97 000, pour les écoles maternelles et élémentaires de Bagnols/Cèze, Chusclan, Saint-Gervais, Saint-Michel d'Euzet, 96 000 repas dans 12 Multi-accueil et 69 000 dans les ALSH de l'Agglomération.

Composé de 13 agents (chef de service, adjoint, cuisiniers, livreurs...) la cuisine centrale travaille avec des producteurs locaux, achète des produits BIO et de la viande française. Elle sert en moyenne 32% de produits bio et 21% de produits durables et labellisés (label rouge, AOP, IGP...)



## MUSIQUE, DANSE, THÉÂTRE

### Un Conservatoire unique pour le Gard rhodanien, qui accueille 775 élèves

Le Conservatoire du Gard rhodanien est issu de la fusion des 5 anciennes écoles communales.

Il propose, outre la musique, une discipline théâtre, une classe de chant musiques actuelles et de la danse moderne-jazz. Les élèves sont issus de 63 communes différentes, et 95% d'entre eux résident sur le territoire de l'agglomération. L'adhésion au Conservatoire donne accès à l'ensemble des enseignements ainsi qu'à l'ensemble des 5 lieux d'accueils. Les cours sont individuels ou collectifs.

Le Conservatoire participe à plus de 40 manifestations par an sur tout le territoire.



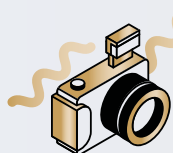
## MOBILITÉS

### Faciliter l'accessibilité du territoire et la mobilité des habitants

Le service mobilités gère 28 lignes scolaires, 4 lignes voyageurs, 4 navettes urbaines et un transport à la demande. 3 600 élèves ont été transportés pour 16 établissements scolaires desservis.

Le nombre de passagers sur les lignes urbaines est proche annuellement de 220 000, en augmentation de 20%. De leur côté les 4 navettes urbaines ont transporté 218 250 personnes.

La ligne régulière 14 - Vallée de la Cèze transporte à elle seule près de 4 000 personnes. Se sont ajoutées cet été 3 nouvelles lignes afin de desservir l'ensemble du territoire.



## TOURISME : PROVENCE OCCITANE

### Une fréquentation globalement stable sur l'ensemble du territoire

Plus de 2 400 000 nuitées sont enregistrées chaque année. Les dates les plus fréquentées, hors juillet et août, sont les ponts de l'ascension, le week-end de Pentecôte et le 24 décembre.

Plus de 21 000 personnes ont fréquenté les 5 bureaux d'information touristique. Les animations estivales Provence Occitane (pique-nique, apéritif vigneron, balade nature et rando au lever du soleil) ont réuni près de 1 000 participants sur 21 dates.

Le nouveau site internet, *provenceoccitane.com* refondé en 2025, est très consulté, et de nouvelles animations sont créés régulièrement comme le projet de réalité augmentée pour le camp de César de Laudun-l'Ardoise.



## PRÉVENTION ET GESTION DES DÉCHETS

La quantité d'ordures ménagères collectée dans l'agglomération a baissé de façon très importante : -50% depuis 2021, avec, en parallèle, une augmentation de la collecte des emballages recyclables sur la même période, grâce notamment à la mise en place de la Re-devance Incitative. Le service gère 10 déchetteries réparties sur le territoire, qui enregistrent chaque année plus de 350 000 entrées.

Le compostage fait l'objet d'un effort particulier avec 20 aires de compostage et plus de 7000 foyers équipés d'un composteur auxquels s'ajoutent des aires de compostage partagé communales.



## EAU

### Il y a du Rés'eau !

La Communauté d'agglomération poursuit la prise en main de l'eau potable et de l'assainissement, notamment en travaillant sur les schémas directeurs et le suivi des délégataires.

Nous trouvons sur le territoire de plus de 1 000 km de réseaux, 77 châteaux d'eau, 41 stations de traitement des eaux usées, dont une nouvelle installation à Pont Saint-Esprit. De nombreux travaux d'entretien de ce réseau sont réalisés chaque année, et certains plus spécifiques comme la passe à poisson de Chusclan, projet de grande ampleur, visant à faciliter la remontée des espèces migratrices tout en rétablissant la continuité écologique de la Cèze.



## Les élus de l'Agglomération sont vos élus locaux !

Lors des prochaines élections municipales, en choisissant vos conseillers municipaux, vous désignerez également les conseillers communautaires qui composent le Conseil d'Agglomération.



Le conseil communautaire, au prochain renouvellement, sera composé de 77 élus issus des 44 communes du territoire.

### Il existe deux modes d'élections selon la taille de votre commune :

#### Communes de plus de 1.000 habitants :

les électeurs désignent directement leurs élus communautaires en même temps que les conseillers municipaux

#### Communes de moins de 1.000 habitants :

les conseillers communautaires sont automatiquement choisis parmi les conseillers municipaux

Une fois installé, le conseil communautaire élira son (sa) Président(e) et ses vices-président(e)s. Le rôle du conseil est de valider un projet politique, de voter le budget lui permettant de le mettre en œuvre, et d'autoriser les services à le faire.

## OUTRE CE CONSEIL COMMUNAUTAIRE, IL EXISTE PLUSIEURS INSTANCES PERMETTANT D'ORGANISER LE TRAVAIL ET LES PRISES DE DÉCISIONS.

### Le bureau communautaire :

il se compose du Président, d'un ou plusieurs Vice-Présidents et, éventuellement d'un ou de plusieurs autres membres. Il est décisionnaire dans les domaines pour lesquels il a reçu délégation, et doit rendre compte au conseil communautaire.

### La conférence des maires :

composée des 44 maires des 44 communes, elle permet de coordonner les actions communales et intercommunales, et favorise les échanges de l'agglomération avec les maires.

### Les commissions :

Elles sont désignées par le conseil communautaire, et composée de conseillers communautaires et de

conseillers municipaux des 44 communes. Leur rôle est de débattre des sujets liés à leurs compétences, et de faire des propositions au Conseil.

**Ces compétences sont obligatoires** (*appels d'offres, commission consultative des services publics locaux, la commission locale d'évaluation des charges transférées, commission de délégation de service public...*) **et d'autres sont facultatives, comme :**

- attractivité du territoire ;
- collecte et valorisation des déchets ;
- eau et assainissement ;
- enfance, jeunesse et loisirs ;
- environnement et territoires ;
- mobilités et déplacements ;
- solidarité...

Pour être complet, il existe également un **Conseil de Développement, le CODEV**, qui est composé de membres bénévoles issus de la société civile. Celui-ci donne son avis sur les politiques publiques de l'agglomération, et porte et les idées et la parole de la société civile.



# Les Brèves

## PETITE ENFANCE : CONVIVIALITÉ ET ÉCHANGES À CARSAN

Organisée et financée par l'agglomération du Gard Rhodanien, la journée de formation des professionnels de l'accueil de la petite enfance du Gard rhodanien a eu lieu le 17 octobre dernier à Carsan.

Ce sont plus de 200 professionnels de l'accueil de la petite enfance qui se sont réunis pour une journée de formation et de discussion sur le thème : « La communication non violente ». Une conférence sur le thème, était proposée avec les in-

tervenants Justine Caulliez et Félix Launay diplômés et formateur au sein de l'institut de la communication non violente. Une journée bien remplie et riche d'échanges pour ces professionnels, impliqués dans le bien-être et le développement de nos enfants.

Programmé chaque année, ce colloque vise à renforcer les compétences et les connaissances des agents de la collectivité dans l'accompagnement des tout-petits.



## CONSTRUIRE UN HABITAT ADAPTÉ : VOTRE AVIS COMPTE !

L'agglomération du Gard Rhodanien lance la révision de son Programme Local de l'Habitat (PLH) 2027-2032. Ce document fixe les orientations et les actions en matière de logement et d'hébergement sur le territoire.

Pour répondre au mieux aux besoins des habitants du territoire une enquête est lancée afin de mieux connaître les types et tailles de logements, les localisations souhaitées ; et les critères essentiels pour mieux planifier la production de logements...



**Pour y participer, seulement 3 minutes suffisent pour répondre au questionnaire en scannant le QR code ci-contre :**

**DATE LIMITE DE RÉPONSE : 8 février 2026**







## COMPOSTAGE : NOUVELLE JOURNÉE ANIMATION DU « RÉSEAU COMPOSTOPHILES »

Le 5 novembre dernier, à Saint-Pons-la-Calm, l'Agglomération du Gard rhodanien a réuni les référents des aires de compostage collectif pour

une nouvelle journée « animation de réseau ». Les participants ont pu prendre part à un atelier collaboratif ainsi qu'à un temps d'échange au-

tour d'une aire de compostage collectif. La journée s'est prolongée par une visite des installations de l'incinérateur de Nîmes vers lequel sont acheminés une partie des déchets non triés de l'agglomération.

Organisées régulièrement, ces journées visent à renforcer les liens entre les référents et le partage d'expériences. Elles permettent aussi aux services de l'Agglomération d'accompagner la montée en compétence des participants grâce à des ateliers collaboratifs et des visites d'installations industrielles liées à la gestion des déchets.

## KNET PARTAGE : TRIER ET RECYCLER POUR LA BONNE CAUSE

Le 15 décembre, à l'occasion du dernier conseil communautaire de l'année, l'Agglomération remettait à Laurent Gautier, président de l'association Knet partage, un chèque de 11.549€.

Knet Partage, avec son activité de collecte de canettes, participe et favorise depuis plusieurs années le geste de tri. Cette année ce sont l'organisation du K'nethon et la participation à l'organisation du World Cleanup Day qui ont permis d'augmenter la collecte de canettes à plus de 20 tonnes !

Le chèque remis à l'association permettra à Knet Partage d'accompa-

agner huit bénéficiaires : l'ODP des sapeurs-pompiers de France pour les Orphelins et Pupilles, l'Association Grégory Lemarchal pour les maladies respiratoires, l'AFM Téléthon pour les maladies génétiques, La Croix Rouge Française pour les premiers secours et l'aide aux personnes démunies, Le Secours Populaire pour l'aide aux premières nécessités (nourriture, habillement, logements), Les Restos du



Cœur pour l'aide alimentaire et sanitaire, L'UNAPEI 30 pour entre autres les personnes handicapées mentales, la Famille de Houd Habzi.

**Contact :** [knetpartage.org](http://knetpartage.org)



## RENCONTRES JEUNES ENTREPRISES

La 8<sup>ème</sup> édition des Rencontres Jeunes Entreprises se tiendra les 6 et 7 février 2026 à la salle multiculturelle de Bagnols-sur-Cèze. Cet événement permettra à différents publics de rencontrer près d'une quarantaine d'entreprises présentes.

La journée du vendredi sera consacrée principalement aux collégiens de niveau 4<sup>ème</sup>, qui auront l'opportunité d'échanger avec les professionnels et de découvrir les métiers. En fin d'après-midi, les portes s'ouvriront au grand public pour favoriser les rencontres et les échanges. La soirée se poursuivra par un moment

convivial suivi d'une table ronde sur le thème : « L'IA du monde de l'école au monde de l'entreprise », accessible sur inscription.

Le samedi matin sera dédié à l'accueil du grand public, offrant à chacun la possibilité de rencontrer les entreprises et de s'informer sur leurs activités.

# Réalité augmentée sur le site du camp de César

En téléchargeant l'application et en scannant des QR codes disposés le long du parcours avec votre smartphone, le voyage dans le temps commence !

## UN PEU D'HISTOIRE :

Le Camp de César, situé à Laudun-l'Ardoise, est un ancien oppidum occupé dès l'âge du Fer avant de devenir une véritable petite cité gallo-romaine. Perché sur un plateau dominant la vallée du Rhône, il abritait un forum, des quartiers d'habitation, des ateliers et des lieux de culte. L'occupation se poursuit jusqu'à l'Antiquité tardive, puis le site est progressivement abandonné au Haut Moyen Âge, tout en conservant une présence avec la construction d'une chapelle médiévale. Il est aujourd'hui un lieu patrimonial majeur, offrant des vestiges remarquables et un panorama exceptionnel sur la région.

## RÉALITÉ AUGMENTÉE SUR LE SITE DU CAMP DE CÉSAR

Pour faire revivre ce patrimoine exceptionnel, l'Office de Tourisme Provence Occitane, l'agglomération du Gard Rhodanien et la Ville de Laudun l'Ardoise ont fait appel à la société TimeXplorer. Ainsi, la visite physique du Camp de César intègre désormais un outil numérique. En téléchargeant l'application et en scannant des QR codes disposés le long du parcours avec votre smartphone, le voyage dans le temps commence. Vous assistez, sur place et en direct, à la reconstitution 3D fidèle du site du Camp de César.

Cette expérience immersive unique vous permet de plonger au cœur de l'Histoire : vous voyez le village antique se matérialiser, explorez le camp comme à l'époque de César grâce à des scènes animées. Un guide virtuel vous attend sur les différents points d'intérêts afin de donner vie aux pierres et aux légendes. En Provence Occitane, la technologie se met au service du patrimoine pour enrichir la découverte et rendre l'histoire plus vivante et immersive que jamais.



**Pour préparer votre visite,  
téléchargez l'application via  
le QR code dès maintenant !**





## DE NOUVEAUX DOCUMENTS ET UN NOUVEAU SITE INTERNET !

Le site [provenceoccitane.com](http://provenceoccitane.com) a fait peau neuve ! Avec un design moderne et épuré, il offre une expérience de navigation optimale à tous les utilisateurs.

Repensé pour être un parfait outil de découverte, vous retrouverez dès la page d'accueil un agenda complet mis à jour régulièrement : découvertes culturelles, dégustations gourmandes ou encore événements sportifs, un programme riche vous y attend !

## POUR UNE EXPLORATION COMPLÈTE DE LA PROVENCE OCCITANE, DIFFÉRENTES RUBRIQUES INCONTOURNABLES SONT DÉSORMAIS DISPONIBLES :

- **Découvrir** : rassemble les 44 communes du territoire et met en lumière leurs richesses patrimoniales et naturelles.
- **S'inspirer** : propose une large palette d'expériences, de balades et de découvertes incontournables.
- **Planifier** : regroupe toutes les informations essentielles à votre organisation : hébergements, tables gourmandes, agenda, ainsi que tous les itinéraires sportifs (randonnée, VTT...).
- **Pratique** : ressource tous les outils et services pour faciliter la visite du territoire : brochures téléchargeables, carte interactive, informations sur les bureaux d'accueil... et les espaces dédiés aux professionnels.

## UN NOUVEAU "ROAD TRIP" POUR EXPLORER NOS VILLAGES CLASSÉS

En complément de la carte touristique, un nouveau document a été spécifiquement créé pour mettre en valeur les quatre villages classés de la Provence Occitane : Aiguèze, Montclus, La Roque-sur-Cèze et Vénéjan. Ce support se pré-

sente comme un Road Trip clé en main, offrant aux visiteurs une inspiration concrète pour leur séjour. Il propose un itinéraire idéal pour découvrir les pépites de notre territoire, avec des suggestions d'étapes gourmandes et de balades au fil de l'eau. À l'intérieur,

chaque village bénéficie d'une page dédiée avec un plan détaillé, des points d'intérêt numérotés et une présentation de ses richesses patrimoniales. C'est un véritable outil d'inspiration et de planification pour des journées mémorables.

### UNE NOUVELLE CARTE TOURISTIQUE PLUS CLAIRE ET MODERNE

La carte touristique a été entièrement revue. Son design, plus épuré et moderne, facilite grandement l'orientation sur le territoire.

La lecture des informations a été simplifiée et les textes revisités pour plus de clarté. L'ajout de pictogrammes thématiques permet désormais d'identifier immédiatement les points d'intérêt (patrimoine, loisirs...) et de planifier les visites de manière intuitive.



**EN SAVOIR +**  
[provenceoccitane.com](http://provenceoccitane.com)



Programme Local  
de l'Habitat



questionnaire



*Habiter le Gard Rhodanien demain.  
Dites nous ce que vous en pensez!*



Dans le cadre de son futur Programme Local de l'Habitat (PLH),  
l'Agglomération du Gard Rhodanien lance une enquête auprès des habitants  
pour mieux connaître leurs besoins :

Type et taille de logement, Localisation souhaitée, Critères essentiels pour  
mieux planifier la production de logements...

Scannez le QR code ci-dessus ou rendez-vous sur  
<https://www.gardrhodanien.fr/services/solidarites/plh/>

Date limite de réponse : 8 février 2026.



# La Croix-Rouge française, présente sur le territoire

Depuis près de 160 ans, une citation perdue au sein de la Croix-Rouge française, celle de son fondateur, Henry Dunant : « Seuls ceux qui sont assez fous pour penser qu'ils peuvent changer le monde y parviennent ! ».

La Croix-Rouge française rassemble au sein d'une même communauté 79.000 bénévoles et plus de 19.000 salariés, travaillant dans 635 établissements sanitaires, sociaux, médico-sociaux et de formation, ainsi que 20.000 étudiants qui se forment aux métiers du « prendre soin ». Tous ont en commun la même volonté, au cœur du projet associatif : agir pour protéger et relever sans condition les personnes en situation de vulnérabilité.

**L'Unité locale du Gard Rhodanien et le pôle de lutte contre les exclusions du Gard** est issue de la fusion des équipes de Bagnols/Cèze et de Pont-Saint-Esprit. Elle est constituée de 70 bénévoles actifs. Le pôle de lutte contre les exclusions compte, lui, 5 salariés : une équipe mobile constituée d'un travailleur social et d'un infirmier, deux travailleurs sociaux pour le SAMU Social, et un psychologue. Elle intervient sur 40 communes.

**Les équipes gèrent** notamment les **appels au 115**, le numéro d'urgence sociale, pour toute demande d'hébergement d'urgence ou d'orientation.

**L'équipe du SAMU social organise des maraudes**, consistant à aller rencontrer les personnes en situation de rue pour leur apporter un soutien moral et matériel (couvertures, duvets, collation...). En créant du lien, au rythme des personnes, il est possible d'orienter, de conseiller et d'accompagner vers un retour aux droits sociaux et au logement durable si cela est souhaité.

Cela permet également d'orienter, si nécessaire, sur l'antenne médicale qui offre des consultations grâce à six médecins bénévoles chaque semaine, ainsi qu'un accompagnement pour l'accès aux soins et aux droits des personnes en situation de précarité. Il existe également **une boutique à petits prix** à Pont Saint-Esprit, et l'unité locale intervient à domicile ou en EHPAD pour **rompre la solitude et l'isolement** en proposant des activités comme la marche ou la lecture.



## EN COLLABORATION AVEC L'AGGLOMÉRATION

Pour réfléchir collectivement aux moyens de réduire les inégalités territoriales et sociales de santé et d'accès aux soins des habitants, le Contrat Local de Santé (CLS) est porté conjointement par l'Agence Régionale de Santé et l'Agglomération. La Croix-Rouge française un des acteurs majeurs de ce dispositif.

## INFOS PRATIQUES

**La Croix-Rouge recherche des bénévoles sur le territoire.**

Si vous êtes intéressés, prenez contact sur **croix-rouge.fr** ou par mail à **recrutement.gardrhodanien@croix-rouge.fr**





# La redevance incitative fait ses preuves



La dernière étude de l'Agence de la transition écologique (ADEME) sur la réduction des déchets liée au passage à la redevance incitative montre des résultats très significatifs. Et lorsque les tonnages collectés baissent, c'est aussi le coût pour l'utilisateur qui est mieux maîtrisé !

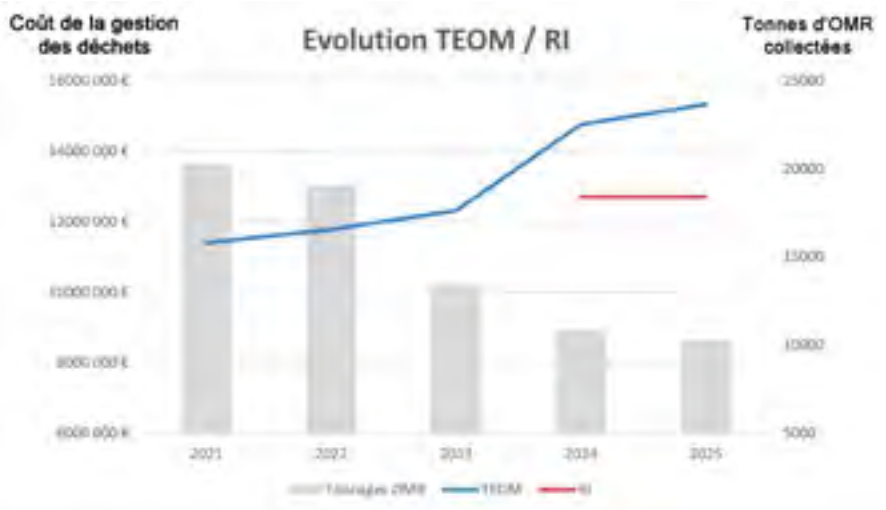
Les collectivités ayant adopté la redevance incitative constatent une baisse du volume d'ordures ménagères collectées. Sur l'agglomération du Gard Rhodanien, nous sommes ainsi passés de 21.000 tonnes d'ordures ménagères résiduelles à 10.500 tonnes, soit une baisse de 50% ! Cette baisse très importante a

permis de maîtriser l'augmentation du coût de la gestion globale des déchets, et de maintenir les mêmes tarifs depuis 2024.

**Si nous étions restés dans la même gestion des déchets, la Taxe d'Enlèvement des Ordures Ménagères (TEOM) aurait augmentée de 25% entre 2023 et 2025 (37% depuis 2021).**

Le coût du service de gestion des déchets est mieux maîtrisé. La redevance incitative permet de limiter la hausse des coûts liée à l'augmentation des déchets et à la fiscalité environnementale. Le système est plus équitable : chacun paie en fonction de sa production réelle de déchets, contrairement à la TEOM qui est calculée sur la valeur locative du logement.

Le forfait appliqué maintenant, au volume du bac ou des ouvertures par badge, tient compte des coûts de collecte, du traitement des déchets, de la gestion des déchetteries, de la mise à disposition de sacs jaunes pour favoriser le tri, et de la communication pour inciter aux bonnes pratiques, toujours dans le but de réduire les déchets ménagers résiduels.



Le passage à la redevance incitative permet donc de réduire les déchets, de maîtriser les coûts, d'améliorer le tri, de responsabiliser les usagers et de répondre aux enjeux environnementaux et réglementaires. C'est un levier efficace pour une gestion durable et équitable des déchets sur le territoire.

# Le FEDER : Fonds européen de développement régional, accompagne l'Agglomération



La mise en place de la redevance incitative induit des investissements importants (conteneurs avec puces, badges, dispositifs de pesée sur les véhicules de collecte...).

Ainsi, sur un total d'investissement proche de 2,9 millions d'euros de 2021 à 2025, le FEDER a participé à hauteur de 20%, soit 575.000 €.



Cofinancé par  
l'Union européenne



## BRÈVE

### DÉCHETTERIES / PASSAGE À UN NOUVEAU MODE DE CONTRÔLE D'ACCÈS :

L'Agglomération met en place un système de contrôle d'accès sur l'ensemble de ses déchetteries. Ce dispositif vise à améliorer la sécurité des sites et la gestion des déchets entrant.

Les usagers disposent d'une période de souplesse de 6 mois pour obtenir un QR code, déjà disponible via le Web Usager.

Jusqu'au mois de juin, les modalités d'accès restent inchangées : carte d'accès actuelle ou présentation d'un justificatif de domicile.

**Nous vous invitons à vous inscrire sur le Web Usager pour récupérer votre QR code.**

[gardrhodanien.webusager.fr/gardrhodanien/pages/p\\_connexion.aspx](http://gardrhodanien.webusager.fr/gardrhodanien/pages/p_connexion.aspx)

**La mise en place progressive du QR Code ou badge présente de nombreux avantages :**

- Permettre uniquement aux usagers autorisés de l'agglomération d'accéder aux installations.
- Limiter les abus
- Mieux maîtriser les coûts en réduisant les dépenses liées aux dépôts non contrôlés ou non prévus.
- Améliorer la traçabilité et les statistiques de fréquentation pour une meilleure qualité de service aux usagers

**Rappel des règles d'accès :**

- Chaque usager particulier dispose de 36 passages par an, avec un maximum de 3 passages par jour, sur l'ensemble des déchetteries.
- Le volume maximum autorisé par passage est de 2 m<sup>3</sup>.

**Les professionnels, artisans et commerçants utilisent les déchetteries professionnelles qui leur sont réservées.**

## DÉCHETTERIES



### + EN SAVOIR

**Service Prévention  
et Gestion des Déchets**

1005, Route de Venejan,  
La Capellane,  
30200 SAINT-NAZAIRE.

**Tél.** 04 66 90 58 00

**Horaires :** lundi au vendredi  
de 8h30 à 12h et de 14h à 17h.

**Mail dédié pour la RI :**  
[redavance.incitative@gardrhodanien.fr](mailto:redavance.incitative@gardrhodanien.fr)



# Ici nos communes

## BAGNOLS-SUR-CÈZE | CARMEN CONTEMPORAINE ET ACTUELLE

C'est à La Pyramide, le 15 février à 16h que le Ballet Julien Lestel présentera la célèbre CARMEN.

Entre classique et contemporain, le ballet a ici une coloration très urbaine qui entre en résonance avec la prise de conscience actuelle de la place de la femme dans notre société, de son émancipation, de sa volonté d'égalité tout en soulevant la question du féminicide. Vivante et vibrante, la chorégraphie voit les corps s'entrelacer. Les 10

danseurs au plateau mettent leur virtuosité et leur fougue au service de cette histoire éternelle comme vous ne l'avez jamais vue.

Le chorégraphe Julien LESTEL, formé à l'École de Danse du Ballet de l'Opéra National de Paris, 1er prix au Conservatoire National Supérieur de Paris, a travaillé avec les plus grands : Noureev, Prejlocaj, Roland Petit... Il propose une danse fluide, sans retenue toute en puissance, sensualité et poésie.

**Billetterie sur** [lapyramidebagnols.fr](http://lapyramidebagnols.fr)



## BAGNOLS-SUR-CÈZE | HÔPITAL : ACCUEIL DES NOUVEAUX PERSONNELS

Le 4 novembre, le Centre Hospitalier de Bagnols-sur-Cèze, accueillait les nouveaux internes ainsi que les personnels médicaux et non médicaux en partenariat avec l'Agglomération du Gard rhodanien et les communes du territoire. Ce moment convivial et chaleureux a été l'occasion de rappeler l'importance des personnels soignants dans la vie du territoire ainsi que son attractivité.

Parce que soigner, c'est aussi créer du lien humain, cette rencontre a permis d'échanger, de partager et de célébrer les valeurs et les atouts touristiques de la Provence Occitane pour ces nouveaux arrivants.

## PONT-SAINT-ESPRIT, BAGNOLS-SUR-CÈZE | SORCIERS ET SORCIÈRES AU CONSERVATOIRE

Le Conservatoire du Gard rhodanien a célébré sa cinquième édition d'Halloween le mercredi 15 octobre. Cette année, l'événement s'est distingué par la richesse des décorations et des costumes.

Les sites de Bagnols-sur-Cèze et Pont-Saint-Esprit se sont métamorphosés en véritables musées terrifiants, attirant de nombreux parents et enfants. Un succès retentissant !

Il est encore possible de s'inscrire au Conservatoire pour des cours de musique, de danse et de théâtre. Une opportunité pour tous ceux qui souhaitent découvrir ou approfondir leur pratique artistique au sein d'un établissement reconnu sur le territoire !

La programmation 2025-2026 du Conservatoire est lancée, avec une trentaine de spectacles gratuits et ouverts à tous publics sur l'ensemble du territoire du Gard rhodanien.

**Retrouvez toute la programmation du Conservatoire :**

[gardrhodanien.fr/services/enseignements-artistiques/programme-2025-2026/](http://gardrhodanien.fr/services/enseignements-artistiques/programme-2025-2026/)



## PONT-SAINT-ESPRIT | SALON DU MANGA : LA POP CULTURE S'INVITE

**Le Salon du Manga revient à Pont-Saint-Esprit, le 24 janvier ! Cette année, tout se passe dans un lieu unique :** le Clos Bon Aure. Pour cette occasion, le complexe sportif se transformera le temps d'une journée en un véritable QG de la pop culture.

Au programme, des animations plus funs que jamais : laser game, combats Nerf, bubble foot, sumos gonflables, ateliers créatifs et bien d'autres animations dignes d'un festival japonais. Sans oublier les exposants qui investiront le gymnase ! Que vous soyez amoureux de créations artisanales, fan de rétro gaming, chasseur de cartes Pokémon ou passionné de produits de la pop culture, il y aura forcément ce petit quelque chose qui fera chavirer votre âme de geek.

Cosplayeurs, préparez vos tenues et accessoires ! Le salon vous attend pour un défilé haut en couleur. Jedi, ninja, mage ou héros de votre propre univers, cette journée est la vôtre. Invitez vos amis, formez votre équipe, et surtout, amusez-vous !

**Plus d'information : 04 66 82 19 70, entrée est gratuite.**



## TAVEL | EAU ET ÉCONOMIE CIRCULAIRE

L'Agglomération du Gard rhodanien conduit actuellement des travaux de réhabilitation des réseaux d'eaux usées (EU) et d'adduction d'eau potable (AEP) sur l'ancien chemin de Lirac, à Tavel. Particularité de ce chantier : les matériaux utilisés pour le remblaiement des tranchées proviennent directement des gravats collectés dans les déchetteries du territoire. Cette valorisation de déchets inertes permet à la fois de préserver les ressources naturelles et de réduire les coûts de l'intervention. L'opération s'inscrit dans une démarche d'économie circulaire et a permis l'utilisation de 1 800 m<sup>3</sup> de gravats recyclés.





# L'actualité du CODEV\*



## Le CODEV en congrès national

Du 24 au 26 septembre 2025, des membres du CODEV du Gard rhodanien se sont rendus à Toulouse à l'occasion des 15<sup>ème</sup> rencontres nationales. Ce temps fort a rassemblé élus, membres et techniciens autour de visites, de plénières et d'ateliers, afin de partager des expériences, d'approfondir les pratiques et de réfléchir collectivement à l'avenir de la participation citoyenne à l'échelle intercommunale à l'horizon 2026.

Moment fort de ces rencontres, un forum aux idées a permis de mettre en lumière quatorze initiatives concrètes et inspirantes, présentées par des conseils de développement de territoires variés. Ces récits ont été regroupés dans un livret qui valorise la créativité et la diversité des démarches menées dans les territoires, et offre des pistes concrètes pour renforcer la participation citoyenne et la place des conseils de développement. Ces rencontres nationales ont été l'occasion d'ateliers, de tables rondes et d'échanges nourris, faisant émerger de nombreuses

questions pour comprendre comment mieux associer les citoyens aux décisions publiques.

### Des propositions ont été formulées pour 2026 :

- La formation des élus à la démocratie participative, en associant les CODEV en amont.
- L'organisation de réunions "hors les murs" dans les communes, au plus près des habitants.
- La création d'un collège 100 % citoyen et la généralisation du tirage au sort paritaire.
- Le changement du regard sur la jeunesse, et la volonté affirmée de lui confier des sujets de travail.
- Le développement des supports accessibles à tous : schémas, infographies, bandes dessinées...
- Le maintien de la continuité des CODEV d'un mandat à l'autre, pour préserver leur mémoire.



**Les participants sont repartis avec une conviction partagée :** la démocratie intercommunale ne se renforce pas par des outils, mais par une culture commune du dialogue et de la confiance.

## POUR CONTACTER LE CODEV :

Le Conseil de Développement (CODEV) est une instance d'analyse et de réflexion sur des questions d'intérêt commun relatives au territoire.

Vous pouvez échanger directement avec eux sur l'adresse mail :

**codev@gardrhodanien.fr**

**Direct Agglo Trimestriel** : n° 77 Janvier, Février, Mars 2026  
**Adresse** : Agglomération du Gard rhodanien - 1717 route d'Avignon 30200 Bagnols-sur-Cèze - 04 66 79 01 02 [gardrhodanien.fr](http://gardrhodanien.fr)  
**Directeur de la publication** : Jean Christian REY  
**Responsable de la Communication** : Jérôme Buiguès  
**Rédaction** : Magali Bancel, Maeva Vincent, Sylvain Sauzet et Thierry Perrier (Insightcom)

**Service Communication** : 04 66 79 01 02, [communication@gardrhodanien.fr](mailto:communication@gardrhodanien.fr)  
**Conception graphique et Maquettage** : Magali Bancel et Alexandre Bruno ([Ohmymotion.fr](http://Ohmymotion.fr))  
**Illustrations et photographies** : S. Sauzet, M. Bancel, M. Vincent, M. Vonier, J. Buiguès, C. Dominguez, Adobe stock, Provence Occitane Croix Rouge Française, Mairie de Pont St Esprit, Conservatoire du Gard Rhodanien, Mairie de Bagnols/Cèze, CNCD.

**Impression** : Imprimerie De Rudder

**Distribution** : SOCOM

**Quantité** : 40 000 exemplaires

**Dépôt légal** : 1<sup>er</sup> trimestre 2026

Magazine d'information de l'Agglomération du Gard rhodanien.

**Prochaine parution** en Avril







# La recette la cheffe

## Corinne Bouillaud



**Préparation : 30 mn**  
**Cuisson : 60 mn**

### POIRES POCHÉES, BISCUIT SPÉCULOOS, GANACHE CHOCOLAT

#### Les poires pochées

75 cl de vin blanc, 5 c. à s. de sucre, 4 poires williams moyennes, 1 étoile de badiane, 1 en grain de poivre noir.

Dans une casserole, faire chauffer le vin, le poivre, la badiane et le sucre. Dès frémissement, plonger les poires épluchées pendant environ 15 mn. Réserver.

#### La génoise aux spéculoos

3 œufs, 80 g de sucre, 80 g de farine tamisée, 80 g de poudre de spéculoos. Monter les œufs entiers avec le sucre jusqu'à ce qu'ils blanchissent et doublent de volumes. Ajouter la farine tamisée et mélanger afin d'obtenir une pâte homogène sans «casser» l'appareil. Étaler sur un papier cuisson sur une plaque à bords hauts, saupoudrer de spéculoos et enfourner pour 30 mn à 180°.

#### La ganache

2x75 g de crème fraîche liquide, 1 feuille de gélatine, 45 g de chocolat noir.

Dans une casserole, chauffer 75 g de crème, ajouter la feuille de gélatine ramollie à l'eau froide, remuer.

Verser en 3 fois la crème bien chaude sur le chocolat en émulsionnant la préparation. Une fois le chocolat bien fondu, ajouter les 75 g de crème froide, bien mélanger. Réserver au frais une

nuit. Le lendemain, monter la ganache comme une chantilly, la mettre en poche avec une douille cannelée. Réserver.

#### Le dressage

Dans une assiette creuse déposer un cercle de génoise spéculoos, ajouter la poire taillée aux deux extrémités. Pocher des points de ganache autour de la poire.

Ajouter un dôme de meringue saupoudré de cacao, collé avec une pointe de ganache sur la poire pour faire comme un champignon.

Verser de la crème anglaise autour de la génoise et agrémenter de petites feuilles de menthe. Finir par une boule de sorbet à la poire.

*Belle dégustation !*

#### Le + de la Cheffe :

Toutes les préparations peuvent se préparer la veille et le dressage le jour même.



#### LE VIN QUI VA BIEN... Tavel - Roc Epine Domaine Lafond à Tavel

Depuis 1780, la famille Lafond cultive bien plus que des vignes : elle transmet une passion, un savoir-faire et un profond respect du terroir. Certifié bio en 2012 et en biodynamie en 2024, chaque génération s'engage à préserver la nature et offrir des vins authentiques, porteurs d'histoire et d'avenir.

Ce vin à la couleur rose tendre et aux arômes complexes de fruits rouges et blancs crée une vraie harmonie avec ce dessert généreux et gourmand.



Issue d'une famille de restaurateurs du centre de la France, Corinne Bouillaud a grandi autour de tablées familiales où chaque repas était un moment de partage et de générosité. Ces souvenirs ont façonné son sens de l'accueil et son amour pour la cuisine authentique.

Après des études en écoles hôtelières, et des expériences dans des maisons prestigieuses comme Le Prieuré et La Magnaneraie à Villeneuve-lès-Avignon, elle découvre en 2003 l'Auberge de Tavel, alors en vente. C'est le coup de cœur et son projet de vie. Ce lieu, qui réunit restaurant et hôtel, devient un havre de convivialité où l'on se sent comme chez soi.

Après avoir travaillé avec deux chefs successifs, Corinne décide de repenser l'organisation de sa cuisine, entourée par une équipe fidèle qui partage avec elle cette belle aventure humaine.

Sa cuisine, créative, gourmande et généreuse, reflète son sens du partage. Profondément attachée à son village, Corinne répond toujours présente aux initiatives collectives. Sa cave, composée principalement de vins locaux, illustre son attachement aux vignerons de Tavel. Ici, chaque verre raconte une histoire, chaque plat suscite une émotion, et chaque sourire traduit la passion d'une vie dédiée à l'art de recevoir.

Corinne et son équipe vous accueillent pour un moment convivial toute l'année, du jeudi midi au mardi soir (fermeture annuelle du 15 février au 15 mars). Pensez à réserver.

#### Auberge de Tavel :

77 route Romaine, 30126 Tavel  
04 66 50 03 41

44 communes  
76 000 habitants  
557 agents

Toutes nos compétences  
à votre service  
pour un territoire épanouissant  
où il fait bon vivre.



Mobilités



Collecte et  
traitement  
des déchets



Crèches  
Centres de loisirs



Tourisme



Eau, Assainissement  
Environnement



Urbanisme &  
Aménagement  
du territoire



Développement  
économique



Conservatoire  
Musique Danse théâtre



Solidarités



Cuisine centrale

